



TEA DIFUSIÓ CULTURAL, S.L.
Sugranyes, 34 baixos 08028-Barcelona
Telèfon i fax: 93 296 52 20
www.tea@teadifusiocultural.com

Memòria de la intervenció arqueològica realitzada a la finca del carrer Sant Pere Mitjà, 20/ Sant Pere Més Baix, 35 de Barcelona (codi: 020/08)

**25 de març-25 d'abril de 2008
5-30 maig 2008**



Direcció de la intervenció

Promoció de la intervenció

Júlia MIQUEL I LÓPEZ
Juny, 2008

PEBER, S. L.

INDEX

1.- INTRODUCCIÓ

Fitxa tècnica del jaciment	2
Situació geogràfica	3

2.- DADES GENERALS

Motivació	5
Emplaçament	5
Promotor	6

3.- MOTIUS DE LA INTERVENCIÓ ARQUEOLÒGICA

Notícies històriques	7
Descripció del Barri de Sant Pere	13
Evolució històrica de les finques	16
Tasques arqueològiques prèvies	19
Projecte d'intervenció arqueològica	22
Metodologia	24

4.-TASQUES ARQUEOLÒGIQUES REALITZADES

Primera Fase. Sector 1	25
Segona Fase. Sector 2	47

5.-CONCLUSIONS

6.- BIBLIOGRAFIA

ANNEX 1

REPERTORI D'UNITATS ESTRATIGRÀFIQUES

ANNEX 2

INVENTARI FOTOGRÀFIC

CONTACTES FOTOGRÀFICS

ANNEX 3

INVENTARI DE MATERIALS

ANNEX 4

PLANIMETRIA

FITXA TÈCNICA

INTERVENCIÓ:	C/ Sant Pere Mitjà, 20/ Sant Pere més Baix, 35
MUNICIPI:	Barcelona
COMARCA:	Barcelonès
COORDENADES UTM:	X: 430743.00 Y: 4583711.00
CAMPANYA:	25 març- 25 abril 2008 5-30 maig 2008
TIPUS DE JACIMENT:	Modern- contemporani
CRONOLOGIA:	Modern - contemporani
DIRECCIÓ:	Júlia Miquel i López
DIBUIX DE CAMP:	Júlia Miquel i López
DIGITALITZACIÓ:	Júlia Miquel i López
EXECUCIÓ:	TEA DIFUSIÓ CULTURAL, SL
PROMOTOR:	PEBER, S L

1.- INTRODUCCIÓ

Situació geogràfica

La comarca del Barcelonès, comprèn el territori estès entre la Mediterrània i la Serralada Litoral, en el tram conegut com a Collserola i delimitat pels rius Llobregat i Besòs. Des del punt de vista morfològic s'observen dues grans unitats, Collserola i el Pla.

A la Serra de Collserola s'hi trobem una formació de horst compost per materials granítics i esquistosos, limitat al Nord pel Vallès (Sector central de la Depressió Prelitoral), a Llevant amb el Turó de Roquetes (Besòs), al Sud el Turó de Valldaura i a l'Oest pel Llobregat.

Quant al Pla, es troba obert a mar i limitat per la Serralada Litoral i a migjorn per la falla que segueix ran de mar des del Garraf i el turó de Montjuïc fins al Turó de Montgat, més enllà del Besòs. La falla, originada al moment de la fractura del Massís Catalano- balear, va dibuixar el que a grans trets, havia de ser la costa catalana.

En el miocè i el pliocè, damunt del sòcol paleozoic, sedimentaren dipòsits marins del qual son testimonis una sèrie de petits i suaus turons (dels Ollers, del Tàber, de les Falzies, de la Bota). La falla es fa visible al Pla ja que si des de Collserola els dipòsits baixen d'una manera continuada, suau i regular, al punt de contacte entre Ciutat Vella i l'Eixample es produeix una ruptura amb la presència d'un salt o esglaó d'uns 20 metres, clarament visible en la morfologia urbana (les baixades de Jonqueres, de la Via Laietana, els carrers d'Estruc, de les Moles o de Jovellanos). Aquest salt fou aprofitat per la defensa de la ciutat situant-hi les muralles o a nivell econòmic, amb la ubicació de diversos molins a la zona coneguda com de les moles (actual carrer de les Moles).

De l'esglaó cap al mar ja no hi ha sòcol de llicorella ni de granit, sinó que ens trobem un mantell al·luvial format per les aportacions de les rieres, dels torrents i dels deltes dels rius veïns i del corrent litoral.

En aquest sector del pla es formaren maresmes i estanyols, però com que la costa ha anat avançant, molts d'aquests ja no existeixen en l'actualitat tot i que molts d'ells han continuat vius en els topònims de la ciutat (Banyols, a la marina de Provençals; la Llavineria, a Portal Nou; la Llacuna i la Llanera al Llobregat o l'estany del Cagalell al Port).

Quan el terme municipal de Barcelona, aquest compren una extensió de 1.754.900 h i s'estén a la costa mediterrània en una plana de 5 Km d'amplada limitada al NW per la Serra de Collserola (que culmina a 512 metres amb el Tibidabo), entre els sectors deltaics del Llobregat i el Besòs.

La seva funció de capital sempre ha estat afavorida per la situació geogràfica d'aquesta plana, on conflueixen els dos grans eixos de comunicació que travessen en direcció Nord Sud la Catalunya Central (el Llobregat i l'eix Besòs – Congost –Ter).

En definitiva es tracta d'un territori format a causa de l'acumulació de sediments provinents de les rieres, torrents i deltes dels rius propers a la ciutat així com de sediments marins, donat que en el transcurs dels segles Barcelona ha guanyat terreny al mar.

En aquesta plana completament urbanitzada destaquen varies zones clarament diferenciades, el nucli antic que correspon a la primitiva ciutat romana damunt del Mont Tàber (15 metres) proper al mar; el nucli de Montjuïc al sud, que s'aixeca suaument al pla i que cau bruscament sobre el mar fent-se inexpugnable el seu accés des de aquesta posició i els ravals més pròxims que s'originaren entorn aquests nuclis.

Per altra banda, tenim tota una sèrie de nuclis poblacionals que emergits fora muralles acabaran essent absorbits per la ciutat en una de les seves dues importants crescudes (les muralles del S. XIII o l'expansió del S. XIX amb la creació de l' Eixample).

2.- DADES GENERALS

Motivació

El plantejament de la intervenció arqueològica venia motivat per la remodelació de part de la finca, així com la construcció d'un nou edifici d'habitatges. Per tant era previst el realitzar, per una banda, el reforç estructural d'un edifici ja existent i el projecte preveia, a més, la realització d'un fossat per l'ascensor, així com un seguit de sabates i traves (*riostras*) per construir l'esmentada edificació de nova planta dins del sector de la parcel·la que dona al carrer de Sant Pere Mitjà.



Situació de l'àrea d'intervenció marcada en vermell
Font: Google Earth

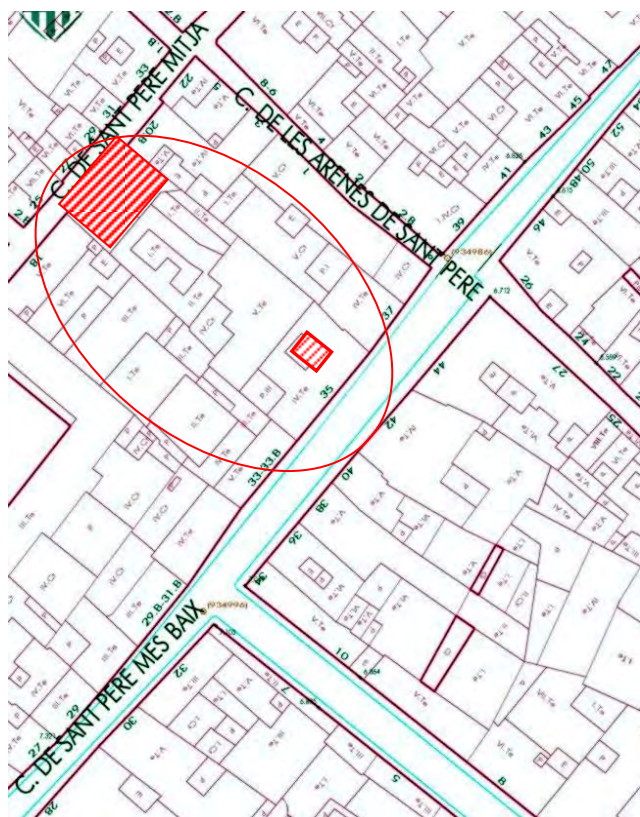
Emplaçament

La zona d'intervenció arqueològica està situada al barri de Sant Pere, al Casc Antic i es correspon amb la parcel·la número 005 de l'illa de cases delimitada pels carrers de Sant Pere Més Baix, de la Mare de Déu del Pilar, Sant Pere Mitjà i les Arenes de Sant Pere. Té la fitxa cadastral número 0141330/005. El sector de la parcel·la, objecte d'intervenció arqueològica consistia en dues

Memòria de la intervenció arqueològica realitzada a la finca dels carrers Sant Pere Mitjà, 20/ Sant Pere més Baix, 35 (Ref. 020/08)

edificacions, ja enderrocades, que formaven part des volums construïts que ocupaven tota la parcel·la, les façanes de les qual donaven al carrer de Sant Pere Mitjà núm. 20 i núm. 20-bis. Quan al fossat per l'ascensor afecta a l'edificació la façana de la qual dona al carrer de Sant Pere Més Baix núm. 35.

Ubicació de la parcel·la dins la trama urbanística actual del barri



Parcel·lari extret de la pàgina Web de Barcelona. Marcat en vermell els sectors on s'ha intervingut arqueològicament

Promotor

La intervenció arqueològica fou promoguda per l'empresa PEBER, S L, sota les directrius tècniques del Museu d'Història de la Ciutat de Barcelona i gestionada per TEA DIFUSIÓ CULTURAL, SL., encarregant-se de la direcció de les tasques l'arqueòloga Júlia Miquel i López.

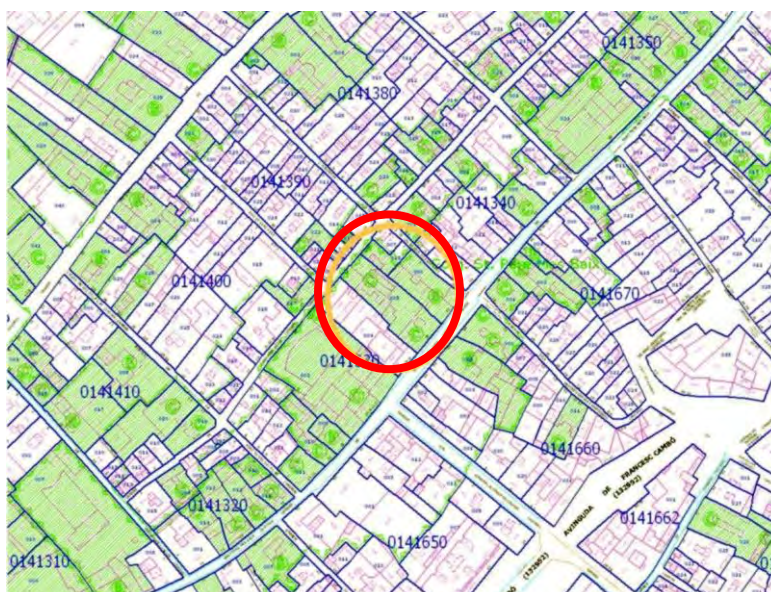
3.- MOTIUS DE LA INTERVENCIÓ ARQUEOLÒGICA

Notícies històriques

L'interès de l'indret justifica la intervenció arqueològica ja que es troba relacionat amb un sector de gran importància històrica per a Barcelona resumida, a grans trets:

- Es troba al *suburbium* de la ciutat romana de *Barcino*
- Està inclòs dins en recinte emmurallat medieval
- Forma part del barri medieval de Sant Pere
- En aquesta zona del carrer de Sant Pere Més Baix es trobava el refugi antiaeri núm. 826.
- L'actual edifici, que dona al carrer Sant Pere Més Baix, fou construït al segle XVIII i està inclòs al Pla Especial de Protecció del patrimoni Arquitectònic i Catàleg del Districte 1, amb el número d'element 157/12 i forma part del *conjunt del carrer de Sant Pere Més Baix* amb un nivell de protecció C. Així mateix també es troba inclòs al Catàleg del patrimoni Arquitectònic Històrico- Artístic de la Ciutat de Barcelona del 1979, categoria B, cap. II, fitxa número 780.

Fitxa extreta del Catàleg de Patrimoni

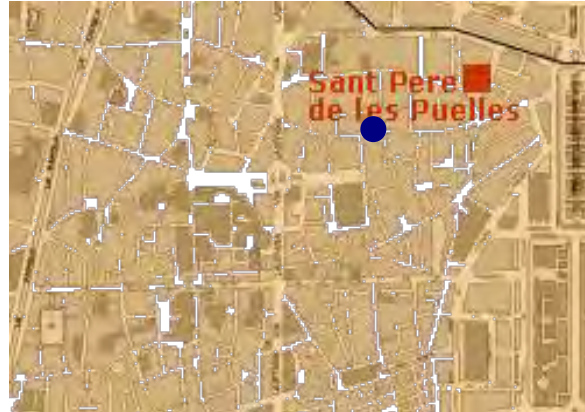


El barri de Sant Pere s'aplega a partir de l'antiga via romana, que en època medieval es coneixia com a *Strata Francisca* i que passava a prop d'un turonet denominat el Cogoll. Segons la tradició, durant el setge de Lluís el Piadós contra la ciutat musulmana (801), el cabdill franc dedicà al costat d'aquest camí un temple al màrtir de Tolosa, Sant Sadurní.

Memòria de la intervenció arqueològica realitzada a la finca dels carrers Sant Pere Mitjà, 20/ Sant Pere més Baix, 35 (Ref. 020/08)

Al voltant d'aquest temple es formà entorn el segle X, un nucli de poblament, nascut extramurs de les muralles romanes, aprofitant la fundació del monestir de Sant Pere de les Puelles o Puel·les, pels comtes de Barcelona, Sunyer i Riquilda, prop de l'església de Sant Sadurní, l'any 945.

Situació de Sant Pere de la Puelles dins el teixit urbà actual. Marcat amb un punt blau la situació de la finca



Vers mitjan segle X, coincidint amb la puixança econòmica del territori de Catalunya es produí a Barcelona la reaparició del poblament suburbà després de l'abandonament de les zones externes a la muralla entorn al segle VI.

La primera referència al *burgus* de Barcelona és en un document de l'any 966 el qual, juntament amb d'altres datats entre els anys 985 i 1000, es caracteritzen per ser poc precisos en determinar els límits i l'abast de les zones suburbanes.

L'any 1010 el nucli rural sorgint entorn el monestir de Sant Pere de les Puelles rebé el nom de *burgus* tot i que no tenia l'entitat d'altres zones que destacaven per ser-hi al voltant de les rutes d'accés important, com Santa Maria del Mar, el sector entorn la porta de Regomir i el *burgus* d'Arcs Antics.



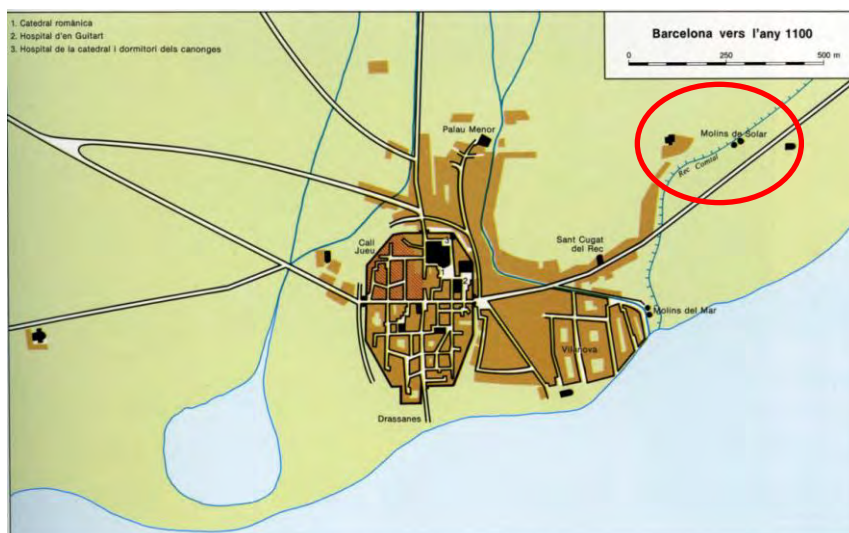
Barcelona l'any 1000, segons Philipp Banks. Encerclat en vermell la ubicació de Sant Pere de les Puelles

Un altre pol d'atracció per atraure pobladors a la zona de Sant Pere va ser el Rec Comtal. La seva recuperació i la construcció de diversos trams, va aplegar l'aparició de tallers i indústries que aprofitaven el curs d'aigua per les seves activitats manufactureres, així com molins, documentant-se els *Molins de Soler* situats entre Santa Eulàlia del Camp i Sant Pere de les Puelles.

Entorn aquests anys (1058-59) es troben referències a una *Vilanova de Sant Pere*, situada entre Sant Cugat del Camí i el monestir de Sant Pere. Aquest nucli de poblament era travessat per dues vies que posteriorment es convertirien en els carrers de Sant Pere Més Alt i Sant Pere Més Baix, que posaven en comunicació la ciutat intramurs amb els suburbis.

Durant el segle XII el barri experimenta certs canvis reflectits en la documentació. Ja des de final del segle XI s'havia produït el desenvolupament lineal seguint les traces de les extenses parcel·les, formant-se poc a poc carrers, tipològicament estrets i sinuosos, per adaptar-se a la partió de les diferents parcel·les i seguint, a més el traçat de les petites rieres i les canalitzacions d'irrigació. Aquesta cura en respectar parcel·les i cursos d'aigua indica una vocació eminentment agrícola. Destaca a nivell documental, un contracte d'arrendament atorgat per l'abadessa de Sant Pere l'any 1172, en que lliura a dos matrimonis un terreny per tal que hi edificuessin i marcant com a límits el traçat recent d'un carrer.

Barcelona al segle XII on s'observa el traçat del Rec Comtal
Font: Philipp Banks



Durant el segle XIII s'aixecaren les muralles medievals que encerclaven la ciutat, incloent les viles noves que no es trobaven dins del nucli primitiu. Entre els anys 1286 i 1295 s'enllestí el tram corresponent al barri de Sant Pere.



Barcelona l'any 1280 on s'observa la muralla medieval i l'articulació del barri de Sant Pere
Font: Philipp Banks

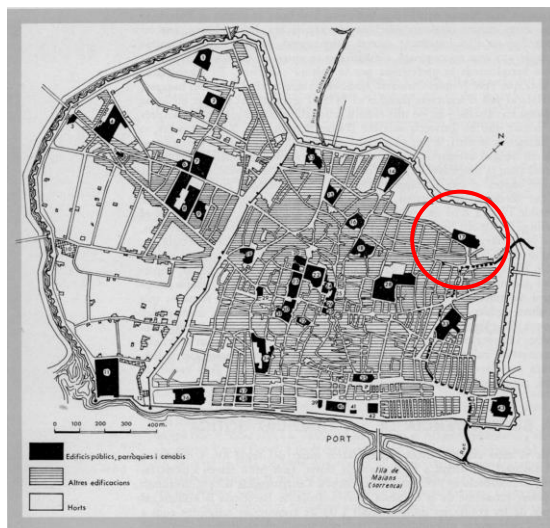
El sector comprés entre Sant Pere i Sant Cugat del Rec s'urbanitzà en gran part durant aquest període, continuant la dinàmica d'anys anteriors. Quan s'establiren els dominicans al convent de Santa Caterina, el 1243, sortiren al seu voltant edificis residencials que es construïren damunt de les argiles, ocupant la zona del que ara es l'avinguda de Francesc Cambó i des de la Via Laietana fins al carrer de les Freixures. Aquestes primeres cases de tipologia medieval foren transformades durant els segles XVIII i XIX.

Les excavacions arqueològiques portades a terme en els darrers anys confirmen la teoria que el procés d'urbanització al sector es produí durant la baixa edat mitjana.

El monestir de Sant Pere i la seva església, situada a prop del Portal Nou, era un punt de confluència de dues classes socials: una població urbana dedicada, des del segle XIII, a la manufactura tèxtil, i una població pagesa que va valer a església l'apel·latiu de "parròquia dels tronxos".

El domini patrimonial del monestir aplegava terres pel Llobregat, el Vallès, Osona, però el volum de propietat es concentrava a Barcelona. En aquest segle XIII posseïa una quarantena d'edificis urbans, sobre tot a l'entorn del convent, el monopoli sobre la cuita del pa i la possessió de molins.

Memòria de la intervenció arqueològica realitzada a la finca dels carrers Sant Pere Mitjà, 20/ Sant Pere més Baix, 35 (Ref. 020/08)



A l'esquerra els convents de Barcelona al segle XIV. A la dreta Barcelona a la fi del segle XV segons Sanpere i Miquel. Encerclat en vermell Sant Pere de les Puelles. Font: Duran i Sanpere (1975)

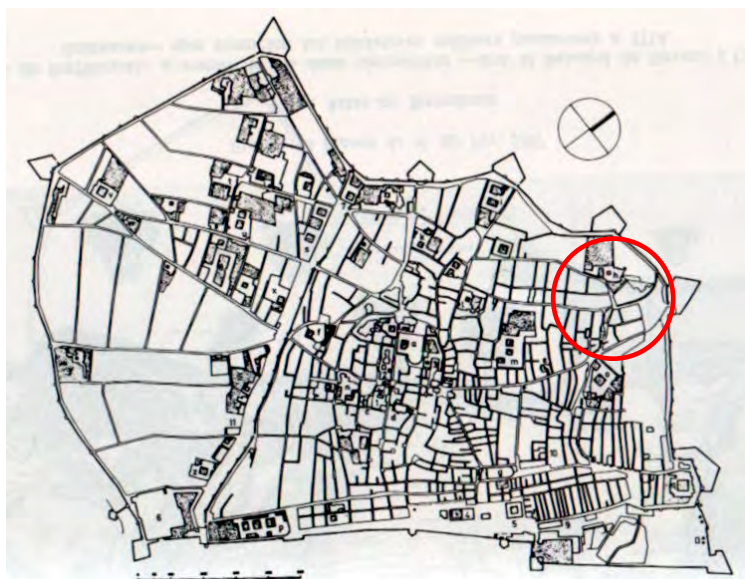
El barri de Sant Pere quedava així encerclat dins les muralles de la ciutat, però la seva proximitat a les mateixes comportà que fou una de les zones més afectades en cas de guerra. Concretament el barri patí dos setges i bombardejos importants l'any 1697, durant la guerra contra França i l'any 1714, durant la guerra de Successió. La seva proximitat a les muralles i la seva urbanització incompleta va provocar que molts edificis s'ensorressin de resultes dels bombardejos.



Plànol del sector de Sant Pere durant el setge de l'any 1697. Encerclat en vermell el sector del barri de Sant Pere. Font: MUHBA

Plànol de Barcelona el 1716
Encerclat en vermell el
sector del barri de Sant
Pere.

Font: GARCÍA I ESPUCHE,
A. I GUÀRDIA I BASSOLS,
M. (1986



La industrialització del segle XIX marcà l'apogeu de la riquesa d'aquest barri, precisament en el moment en que el monestir declinava.

Fou també durant aquest segle quan es produí una nova reforma important del teixit urbà, lligada al procés de desamortització, entre els anys 1835 i 1843, quan els béns de molts ordes religiosos passen a ser de l'Estat i es converteixen en espais d'ús públic o es venen a particulars. Aquest fet ocasiona una nova política d'obertura de carrers que travessen el casc antic per tal de descongestionar la trama medieval i l'enderrocament de la Ciutadella. Així, destaca l'obertura del carrer Princesa, a l'any 1853 i obrint noves avingudes com la Via Laietana o l'Avinguda Francesc Cambó que han anat modificant el barri.

És un període d'un gran canvi urbanístic per a la ciutat i sobre les runes d'alguns convents, o bé, aprofitant les seves estructures, es construeixen mercats com el de Santa Caterina i la Boqueria, places com la Plaça Reial, i teatres com el Liceu.

El mercat de Santa Caterina es va construir a meitat del segle XIX com element fonamental de la reforma urbanística del barri de Sant Pere i com a lloc de proveïment de mercaderies i aliments pels ciutadans d'aquest sector de la ciutat. Està delimitat pels carrers, Giralt el Pellisser a l'est, Freixures a l'oest i Cambó al nord. Al carrer Colomines el mercat no tenia façana ja que era ocupat aquest espai per unes construccions de funcionalitat diversa al llarg del temps. Aquest edifici se situa en una zona de transició entre la via Laietana i el barri pròpiament

dit de Sant Pere. Per construir el mercat es va destruir el convent de Santa Caterina.

Descripció del Barri de Sant Pere

A principis del segle XX, els grans industrials tèxtils deixaren de viure en el barri, però hi queden encara, i en gran nombre, les oficines de les seves indústries. Aquest districte es bàsicament comercial en el sector elevat, mentre a la part baixa es concentren petits comerciants, al voltant del mercat de Santa Caterina. Destaca la zona del carrer de Sant Pere, on s'eixampla el carrer en encreuar-se amb el Rec Comtal, indret on es situaven les hortes i els molins, així com el *Pou de Sant Gem*, al costat del qual encara es venien, durant el segle XIX, anissos i esponjats, xarops i caramels, sota els emparrats.

De la plaça de Sant Pere surten els tres carrers de Sant Pere, el Més Alt, el Mitjà i el Més Baix. Aquesta repetició de l'advocació dels carrers a Sant Pere es produí per una decisió de la Generalitat al segle XIV donat que els veïns dels tres carrers li volien dedicar al mateix sant.

El carrer de **Sant Pere Mitjà** conserva cases del segle XVIII, en una de les quals hi visqué en Carles Fontseré, autor de nombrosos cartells de l'època republicana durant la guerra civil.

Al número 60 hi ha una làpida que recorda la ubicació en aquell indret de la Casa de Postes, el cartell està al Museu Postal, i que aquí hi va viure l'últim mestre de postes en el segle XIX.

Al número 52 es troba un nínxol amb una capella amb la imatge barroca de la Mare de Deu de la Victòria, amb una fornícula de color blau amb una teuladeta de ceràmica datada l'any 1779.

Dels tres carrers, el de **Sant Pere Més Alt** és el que conserva millor la seva antiga importància, i moltes construccions d'aquest carrer són casals anteriors al segle XV, modificats en el segle XVIII seguint la moda de l'època. Destaca la

Casa de les Estacions, al núm. 18 amb esgrafiats; el núm. 24, una casa barroca reconstruïda per Puig i Cadafalch.

També pertany al segle XVIII la casa ubicada al núm. 25, bastant deteriorada, amb baranes de ferro forjat i portals regulars amb motlures. Al núm. 27 es troba el *Palau Dou* o *Casa Celles*. Correspon a la casa més monumental del carrer, construït per l'arquitecte Antoni Celles, presenta façana civil neoclàssica de pedra, un pati monumental per carruatges amb una escala i una façana posterior sobre el jardí amb un ordre de columnes. Fou construïda per als Dou, procedents de la casa del seu nom del carrer de Sant Pere més Baix.

Al núm. 42 es conserva a la façana de la finca un petit retaule gòtic de pedra de forma rectangular. Finalment al núm. 46 hi ha una casa barroca del segle XVIII amb baranes de ferro forjat i ceràmiques sota els balcons i que conserva els portals amb motlures.

Al carrer de **Sant Pere més Baix** destaquen també alguns edificis, com el del núm. 4 que conserva a la façana un esgrafiat que Josep Maria Jujol dedicà a Sant Josep Oriol, nascut en aquest carrer. Al núm. 7 en un edifici del segle XVI que conserva una escala interior i una llotja s'hi troba la *Biblioteca Popular per a la Dona*, fundada en el 1909, per Francesca Bonnemaïson.

Al núm. 18 es troba la *Capella de l'Ajuda*. En un principi era una capelleta dins una fornícula del segle XIV, regentada pels caputxins, a la qual es venerava una imatge del segle XV. La seva labor social estava dedicada al ancians, encara que en els seus orígens es va consagrar a la redempció dels captius. Per la devoció del barri fou transformada en oratori i durant l'any 1808 rebé la seva forma actual.

Els núms. 22-24 corresponen a L'Arc o Volta de la Perdiu, anomenat així per que s'hi trobaven els llocs de venda de perdiu o freixures (pulmons i cor) d'animals. L'arc uneix unes cases del segle XIX per guanyar en espai edificat. Sota l'arc, que queda perfectament integrat a les façanes i al darrera d'una

reixa hi ha un petit carreró sense sortida que conserva, a la dreta, la imatge de la Mare de Deu de l'Ajuda, patrona del carrer.

Carrer de Mare de Deu del Pilar Anomenat antigament "*carrer d'en Cuc*", li fou canviat perquè en una de les principals cases del veïnat hi havia una capella dedicada a la Mare de Déu del Pilar, capella que fou tancada al públic l'any 1909.

Al número 31 es troba la Residència dels *Pares Camils* o Agonitzants, que s'instal·laren l'any 1662, encara que l'edifici que dona al carrer fou construït el 1803. La capella, de model contrareformista, amb cúpula de casquet esfèric al creuer, té la façana d'estil imperi, acabada l'any 1827, amb les típiques sagetes napoleòniques als ferros de les llunetes. Una de les seves activitats caritatives consistia en treure per l'anus, amb una llarga cullereta de plata, els excrements dels malalts. Al núm. 33 es troba l'església dels *Pares Camils*.

Al número 35 es troba l'edificació d'estil barroc que ha estat objecte de la present intervenció arqueològica.

Al número 37 hi ha una casa que presenta uns portals de grans dovelles. L'edifici data del segle XVI.

Número 42. Es un edifici aparentment residencial però que amaga una antiga fàbrica en el seu interior del seu pati, la *Fàbrica Tèxtil Vilumara*. Al fons del pati d'aquesta casa barroca s'aixeca la façana d'una fabrica de l'any 1860 aproximadament, amb finestres neoromàniques dividides per columnetes de fosa de ferro.

Número 46. *Casa dels Cortinatges*. Conserva uns originals esgrafiats representant cortinatges, de 1779. Cadascun dels pisos esta representat en forma d'un cortinatge recollit que descobreix un paisatge. A la planta noble, dos infants nus estiren pels dos costats les cordes que aguanten aquests cortinatges. Els panys contenen motius d'inspiració francesa: panòplies i trofeus de guerra, columnes aguantant bustos i medallons. De l'edificació del

segle XV són la porta lateral adovellada, i en un dels balcons de la planta principal les dues mènsules esculpides amb els bustos d'una dona i un home.

Número 48. És també del segle XV i conserva intacta una finestra conopial flamígera.

Número 52. Farmàcia Fonoll, abans Padrell, segons la vidriera situada sobre la porta interior. Els seus orígens es remunten al 1562 i és la més antiga de Barcelona. Ha sofert moltes modificacions però encara conserva una decoració modernista amb un curiós sostre i una làmpada de ferro i cristall.

Número 55. *Palau Dou* o dels marquesos d'Alòs que ocupa la cantonada del carrer de Monac. Fou construït per la família Dou, que posteriorment es traslladà al carrer de Sant Pere més Alt. Aquesta família tingué un gran paper a finals del segle XVIII i començaments del XIX, i a la qual pertanyen el físic benedictí Antoni de Dou, el magistrat Jacint de Dou, el jurisconsult Ignasi de Dou, professor de la universitat de Cervera i assessor del rei, i Ramon Llätzer de Dou i Bassols, també professor a Cervera i president de les Corts de Cadis. Al vestíbul, una làpida dedicada el 1790 per Josep Ignasi d'Alòs i de Soldevila, marques de Puertonuevo, commemora una visita del Santíssim Sagrament a la casa. El pati ha quedat molt reduït i a la part posterior hi ha un jardí d'època neoclàssica.

Evolució històrica de la finca

L'estudi documental sobre la evolució de la propietat de les finques aporta l'explicació a la peculiar parcel·lació de les mateixes que formen part de la intervenció arqueològica. Entre els segles XVII i XX foren subdividides, unificades i tornades a subdividir diverses vegades, sense oblidar tampoc que les cases originals foren soterrades, degut a fets d'armes i reformades en funció dels interessos dels diferents propietaris.

Segons l'estudi de VECLUS, S L¹ les primeres notícies relatives a la propietat de la finca es troben en un document datat el 1685, encara que es troben referències anteriors, quan es diu que les cases formaven un conjunt unitari que havia estat propietat de Bernat Trullols, prevere i beneficiat de la Seu de Barcelona, el qual les va vendre a Bernat de Feu, porter reial, el qual, al seu torn, les va vendre a Francesc Vidal, escriptent del bisbe.

Per tant, abans de 1620, van haver un mínim de quatre propietaris diferents i, per referències, la propietat es podria remontar fins finals segle XV.

En un moment indeterminat, posterior a 1620, la finca es va dividir en dues parts: una formada per unes cases i hort amb portals al carrer Sant Pere Més Baix i Sant Pere Mitjà i l'altra part amb un portal obert a Sant Pere Més Baix.

La línia de la **primera propietat**: El 6 de juny de 1620 Bernat Vilar, pagès de Sant Cugat i el seu fill Pau estableixen a Cosme Xarpell unes cases i part d'un hort amb portals al carrer de Sant Pere Més Baix i al de Sant Pere Mitjà. Les cases les va heretar la seva neta, Eulàlia Fitor i Ferrer, la qual, al seu torn, l'any 1674, les deixà a les seves filles Maria Clara Estalella i Massaguer i Emerenciana Huguet i Fitor.

Quan a la **segona propietat**, segons un document de 16 de desembre de 1630, Pere Vidal, pare de llana i la seva esposa Caterina, venen a Joan Francesc Ferrer, mercader de Barcelona, unes cases al carrer de Sant Pere Més Baix. Aquestes cases les van heretar Maria Clara Estalella i Massaguer, Emerenciana Huguet i Fitor i Antoni de Moxiga, tots tres nets del difunt.

El 13 de desembre de 1685 els tres nets venen a Antoni de Moxiga les cases per 2.500 lliures de Barcelona. Amb aquesta venda les dues propietats tornen a concentrar-se en una. A la descripció de les propietats es menciona a les afrontacions *lo oratori o capella de Sant Felip Neri dels pares agonitzants*.

¹ VECLUS, S L (2006) **Estudi històric i arquitectònic de la finca núm. 35 del carrer de Sant Pere Més Baix i núm. 20 de Sant Pere Mitjà de Barcelona** (inèdit)

Aquesta comunitat religiosa s'establí al núm. 33 de Sant Pere Més baix l'any 1662, lloc on l'any 1806 hi bastiren un petit temple.

Durant aquest període a Europa es va lliurar la *Guerra dels Nou Anys*, entre els anys 1688 i 1697. El camp de batalla fou Europa i Amèrica i entre França i la Lliga d'Augsburg, que s'oposava a l'expansionisme francès. Els dies 10 i 11 de juliol de 1691, Barcelona patí un bombardeig de l'estol del regne de França format per vint-i-cinc galeres. Dins aquest context de guerra l'any 1697, Barcelona patí el setge del rei francès Lluís XIV. Lluís- Josep de Borbó, duc de Vendôme, amb la flota francesa de l'almirall Víctor- Marie d'Estrées, va capturar la ciutat.

De resultes del setge de 1697 la finca, donada la proximitat a les muralles, restà força malmesa, fins el punt que Antoni de Muxiga va haver de reedificar-la, segons consta al seu testament de l'any 1704. L'agost de 1711 li deixa a la seva filla Gertrudis Duran i Muxiga i a l'inventari dels bens es descriuen les cases.



Vista de les illes de cases on es troben els edificis estudiats

A partir d'aquesta data la propietat inicia una etapa de reforma profunda, coincidint amb l'accés a la propietat de la família Bertran, llinatge de mestres de cases o arquitectes, a partir de l'any 1716, en que s'estableix Rafael Bertran a les cases amb un portal obert al carrer, un hort amb aigua i unes altres cases *sive hospicium* amb un hort, situades a Sant Pere Més Baix que limiten amb

l'oratori dels pares agonitzants. Segons l'establiment les cases es trobaven totalment derruïdes com a conseqüència dels bombardejos de les tropes de Felip V i Lluís XIV durant la Guerra de Successió, l'any 1714 i que requerien ser reedificades totalment.

En un document de cessió, datat el 1722 quan Rafael Bertran dona al seu germà Pere una de les cases, consta que les cases foren reedificades de nou. Aquest fet consta també al *Quadern de cases reedificades* elaborat pel municipi de Barcelona. El mateix any Pere hereta del seu germà totes les cases.

L'any 1740 es produeix una nova partició dins la propietat pel costat que dona a Sant Pere Mitjà però amb la prohibició d'edificar, només s'hi pot fer una galeria.

Durant el segle XVIII la propietat segueix en mans dels Bertran i a nivell de reformes estructurals, cal destacar que l'any 1797 l'hort del darrera les cases, es a dir, la part que dona al carrer Sant Pere Mitjà, fou buidat per construir un magatzem.

L'any 1816 consta una reforma a fons de la casa, realitzada per Francesc Bertran. La reforma es podria considerar una reedificació i converteix la finca en una casa amb botiga, entresol i dos pisos. Al *Quadern de cases reedificades* consta que es troba al carrer de Sant Pere Més Baix i que fou reedificada de nou.

L'any 1845 finalitzà la propietat dels Bertran i les cases foren venudes a subhasta amb un preu de sortida de 26.000 lliures, essent adquirides pel coronel retirat Fèlix Maria Robertí i Teixidor, el qual, l'any 1851 les donà a la seva fillola Francesca de Borja Trobada, la qual al seu torn les deixà en herència a les seves filles el 1867 que gravaren les finques amb diverses hipoteques, tot i que la propietat es mantingué dins la família, al menys fins l'any 1931 amb els hereus de Dolors Artigas i Trobada.

Tasques arqueològiques prèvies

- C/ Jaume Giralt i C/ Fonollar (octubre- novembre de 1998).

Actuació dirigida per K. Alvaro amb motiu de la construcció de dos nous habitatges que van suposar l'enderroc dels immobles 14-38 del C/ Fonollar, 2-6 del C/ Arc de Sant Cristòfol i 13-41 del C/ Jaume Giralt. La intervenció va consistir en fer un seguit de sondejos en diferents punts dels solars afectats per l'obra. Els resultats de l'excavació van permetre identificar diverses estructures d'època moderna i contemporània relacionades amb l'activitat artesanal del barri, part d'un edifici medieval (segles XIV-XV) situat al subsòl dels immobles 14-16 del C/ Fonollar, i les restes d'una foneria del gremi de mestres cobrers, llauners i fonadors d'època moderna (segles XVIII-XIX) situada al núm. 14 del C/ Arc de Sant Cristòfol.

- Solar Jaume Giralt núm. 4-10 (2000).

Excavació realitzada al solar del carrer Jaume Giralt, núm. 4-10, i dirigida per l'arqueòloga Josefa Huertas. Aquesta intervenció estava motivada per la situació del solar dins de la zona afectada pel P.E.R.I del sector oriental. Com a resultat es van documentar una sèrie de murs d'època moderna-contemporània amb una estratigrafia bastant uniforme sense material ceràmic.

(139/02): Intervenció arqueològica mitjançant rases efectuades als carrers Allada- Vermell, Jaume Giralt, Pou de la Figuera i dels Metges, al districte de Ciutat Vella, al barri de Sant Pere (Barcelona, Barcelonès). Aquesta intervenció es va dur a terme entre el 2 de desembre de 2002 i el 30 d'abril de 2003, sota la direcció tècnica dels arqueòlegs Conxita Ferrer i Emiliano Hinojo. Tots els treballs s'han efectuat amb els pertinents permisos i resolucions de la Direcció General del Patrimoni amb data de 2 de desembre de 2002 i 21 de gener de 2003. La resolució del permís de l'eliminació i rebliment indefinit de les estructures és amb data del 18 de març de 2003.

En aquesta intervenció els treballs van consistir en el seguiment arqueològic i posterior excavació de l'obertura d'un total de quatre rases de dimensions variables en les quals s'havia d'instal·lar el tub de les escombraries així com

també els tancs de succió. La primera de les rases es fa efectuar a la meitat nord del carrer d'Allada- Vermell, a la zona més propera al carrer Carders, i ocupava un total de 39.70 metres de llargada i entre 1 i 1.30 m d'amplada. El dipòsit associat a aquesta rasa presentava 3.80 m de llargada i 2.70 m d'amplada. La segona rasa es va realitzar al carrer Jaume Giralt, les dimensions de la qual eren de 27.50 metres de llarg i 1.60 m d'amplada. Per altra banda, a l'extrem sud d'aquesta rasa es va obrir una cala per construir l'entrada d'un túnel subterrani que connectaria aquest carrer amb el d'Allada- Vermell per tal de poder instal·lar el tub sense afectar els diferents serveis que es trobaven per sota del carrer Carders. La tercera rasa estava situada al carrer Pou de la Figuera, delimitada pel carrer dels Metges a l'est i pel carrer Jaume Giralt a l'oest, les seves dimensions eren de 48.90 metres de llargada i entre 1 i 4 metres d'amplada. Per últim la quarta rasa es va efectuar al carrer dels Metges, delimitada pel nord pel carrer Armengol i al sud pel carrer Pou de la Figuera. Les seves dimensions eren de 38 metres de llargada per 2 metres d'amplada.

(110/03): Intervenció efectuada als carrers Carders 33-37 i Allada Vermell 2-4, al districte de Ciutat Vella (Barcelona, Barcelonès). Els treballs es van efectuar entre els dies 22 i 23 de juliol del 2003, sota la direcció tècnica de l'arqueòleg Jacinto Sánchez Gil de Montes.

L'objectiu d'aquesta intervenció era fer el seguiment arqueològic i posterior excavació de les tasques d'excavació del pou de rebuda d'una HINCA concebuda per realitzar el creuament del carrer Carders. Per tant, la finalitat d'excavar aquesta rasa per part de l'empresa constructora era, d'una banda, trobar el tub que va ser col·locat per l'hinca al carrer Jaume Giralt i que, passant per sota de l'immoble número 35 del carrer Carders, desembocava en un punt indeterminat del carrer d'Allada- Vermell, i d'un altre banda, una vegada fou trobat el tub, fer l'ampliació necessària per connectar aquest amb el que es va posar al llarg del carrer Allada- Vermell, durant la intervenció del 2002 (139-02), ja que entre ambdós hi havia una diferència de cota de 2 metres.

(015/06): Excavació realitzada per la construcció d'una Estació Transformadora soterrada a l'espai que ocupava l'antiga finca del núm. 8 del carrer de Jaume Giralt i dirigida per Ivan Salvadó.

(115/06): Excavació realitzada en la zona nord del solar situat entre els carrers Sant Pere mes baix, Jaume Giralt i carrer dels Metges i dirigida per Esther Medina. Exactament als números 25-31 del carrer dels Metges, 70-74 del carrer Sant Pere mes Baix i 42-46 de Jaume Giralt. L'objectiu de l'intervenció era el seguiment i excavació de la zona on es construiria un edifici d'equipaments.

(007/07): Segona fase del "Projecte constructiu de serveis als carrers Jaume Giralt, Metges, Montanyans, Pou de la Figuera i Pou de la Figuereta". Intervenció dirigida per Toni Juárez entre el 9 de febrer i 18 de maig de 2007. donat que s'havien de realitzar millores en matèria de pavimentació, drenatge, enjardinament, enllumenat i mobiliari, i de xarxes de serveis.

Projecte d'intervenció arqueològica

La zona objecte de la present intervenció arqueològica es troba dins l'àrea d'interès arqueològic de la ciutat de Barcelona, per la qual cosa es demanà el preceptiu permís d'intervenció arqueològica, segons l'article 47 i següents de la Llei 9/1993 de 30 de setembre, del patrimoni cultural català i el Decret 78/2002, de 5 de març de 2002, del Reglament de protecció del patrimoni arqueològic i paleontològic. La resolució per la qual s'autoritza la intervenció arqueològica, entre els dies 25 de març i 25 d'abril de 2008 porta la referència d'expedient 437 K 121 NB, i com a intervenció portada a terme a la ciutat de Barcelona el codi 020/08, essent dirigida per l'arqueòloga Júlia Miquel i López i gestionada per l'empresa TEA DIFUSIÓ CULTURAL, SL.

El projecte d'intervenció arqueològica es va plantejar inicialment a la part posterior de la finca, concretament a l'espai que corresponia a dos cossos o estructures del conjunt d'edificacions que conformen la parcel·la, i que donen al carrer de Sant Pere Mitjà.

En el transcurs de la intervenció s'incorporà al projecte el seguiment arqueològic del fossat per construir un ascensor al cos de la primera estructura i que es realitzaria un cop acabada la intervenció a les zones on s'ubicaven les estructures dos i tres.

També cal assenyalar que en un principi les tasques arqueològiques s'havien de limitar a controlar el rebaix i moviment de terres necessaris per la fonamentació, però les característiques del solar que formaven part de dues parcel·les independents, representava una diferència de 0,42 metres. Tot i que no estava previst rebaixar tot el solar, l'obra requeria afectar els paviments de terratzo, així com la seva preparació i anivellament de terra en el moment de iniciar la construcció, de manera que es va prendre la decisió de fer el mencionat rebaix per així poder fer el control arqueològic.



Planta i seccions del projecte arquitectònic

En el moment d'iniciar l'actuació arqueològica ja s'havia procedit a enderrocar les mencionades edificacions, restant únicament l'espai semisoterrat d'ambdós cossos i que havien estat utilitzats com a magatzem i muntacàrregues, aprofitant el desnivell existent entre els carrers de Sant Pere Mitjà i Sant Pere Més Baix.

Prèviament a la intervenció arqueològica es va realitzar un estudi històrico-arquitectònic, per tal d'analitzar la seqüència arquitectònica i històrica de les estructures que havien de resultar afectades per la remodelació.

Aquest estudi, encarregat a l'empresa VECLUS, S L², pels promotors del projecte, s'argumentà sobre tres línies de recerca: la descripció dels edificis en el seu estat actual acompanyat d'un reportatge fotogràfic, les referències a l'evolució històrica dels mateixos i, finalment, tota la documentació històrica i documental relacionada.

Prenent com a base l'esmentat estudi, es decidí adaptar la nomenclatura emprada que dividia la finca en diferents estructures o cossos volumètrics, de cara a la descripció de les tasques arqueològiques realitzades. D'aquesta

² VECLUS, S L (2006) **Estudi històric i arquitectònic de la finca núm. 35 del carrer de Sant Pere Més Baix i núm. 20 de Sant Pere Mitjà de Barcelona** (inèdit)

manera es considerarà que podria ser més entenedor i es podria establir els lligams entre l'estudi arquitectònic efectuat en superfície, es a dir, de cota zero amunt i la excavació del subsòl, essent així ambdues recerques complementaries.

Per tant a l'hora de parlar de la zona d'intervenció arqueològica, el que és considerada *segona estructura* a l'estudi històric i arquitectònic serà definit com a *Nivell Inferior*, mentre que la *tercera estructura* es considerarà *Nivell Superior*, donat que en el moment d'iniciar les tasques arqueològiques l'enderroc de les edificacions existents havien convertit la zona en un únic espai que només es diferenciava per la diferència de cota, establerta en 0,42 m, que marcava les dues estructures. Tot plegat s'agrupà dins el que es considerarà **Sector 1** i totes les unitats estratigràfiques portaren la numeració a partir de 1000, correlativament.

Quan al fossat d'ascensor, aquest es realitzà dins la *primera estructura*, concretament en un espai que fins el darrer moment fou utilitzat com a botiga. A nivell metodològic es considerarà **Sector 2** i totes les unitats estratigràfiques es numeraren a partir de 2000.

Metodologia

Les tasques arqueològiques es realitzaren seguint el mètode de registre de les dades que facilita l'excavació proposat per E.C. Harris i A. Carandini, modificat a partir de la pràctica arqueològica en aquest tipus de jaciments i de les circumstàncies concretes de l'excavació. Per al registre objectiu dels elements i estrats que s'exhumen es realitza una numeració correlativa d'aquests denominats *Unitat Estratigràfica* (u.e.) que individualitza uns dels altres i de la que es realitza una fitxa. La recerca es completa amb l'aixecament planimètric de les estructures així com el reportatge fotogràfic de les mateixes.

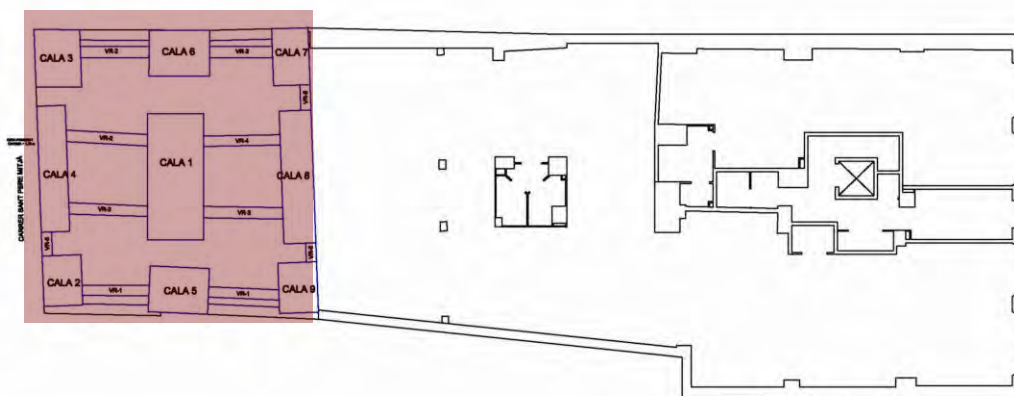
4.- TASQUES ARQUEOLÒGIQUES REALITZADES

Primera Fase. Sector 1

La intervenció arqueològica s'havia de concentrar, en una primera fase, en les dues estructures de la finca, les façanes de les quals donaven al carrer de Sant Pere Mitjà i que foren enderrocades, prèviament a la intervenció.

En un principi no estava previst realitzar cap rebaix del terreny, únicament s'havia de fer el control del rebaix dels pous i les rases que l'obra tenia previst realitzar per la fonamentació de l'edifici que estava previst construir.

La intervenció arqueològica s'inicià el 25 de març de 2008, començant per marcar sobre el terreny les 9 cales preestablertes i les rases per construir les 11 traves o riostres.



Vista general de la finca. Amb trama el sector objecte d'intervenció arqueològica i amb les cales i riostres marcades en color blau

Aquestes dues estructures, definides com a segona i tercera estructura, segons l'estudi de VECLUS, S L., són descrites de la manera següent:

Primerament la *Segona Estructura* afrontava al carrer Sant Pere Mitjà, a la part més oriental de la parcel·la. Consistia en una edificació que constava de planta baixa i tres pisos, més un cos d'edifici que ocupava la meitat de la superfície situat a la part més septentrional del conjunt. Aquest cos presentava obertures a l'interior i contenia la maquinària d'un muntacàrregues. La coberta era plana, sense cap accés en aquest punt i la resta de la coberta era de teules a una sola

vessant. Els baixos tenien dues finestres al carrer i una porta central. Quan als pisos superiors presentaven tres obertures per planta, excepte al darrer pis on es trobava la sala de màquines del muntacàrregues.

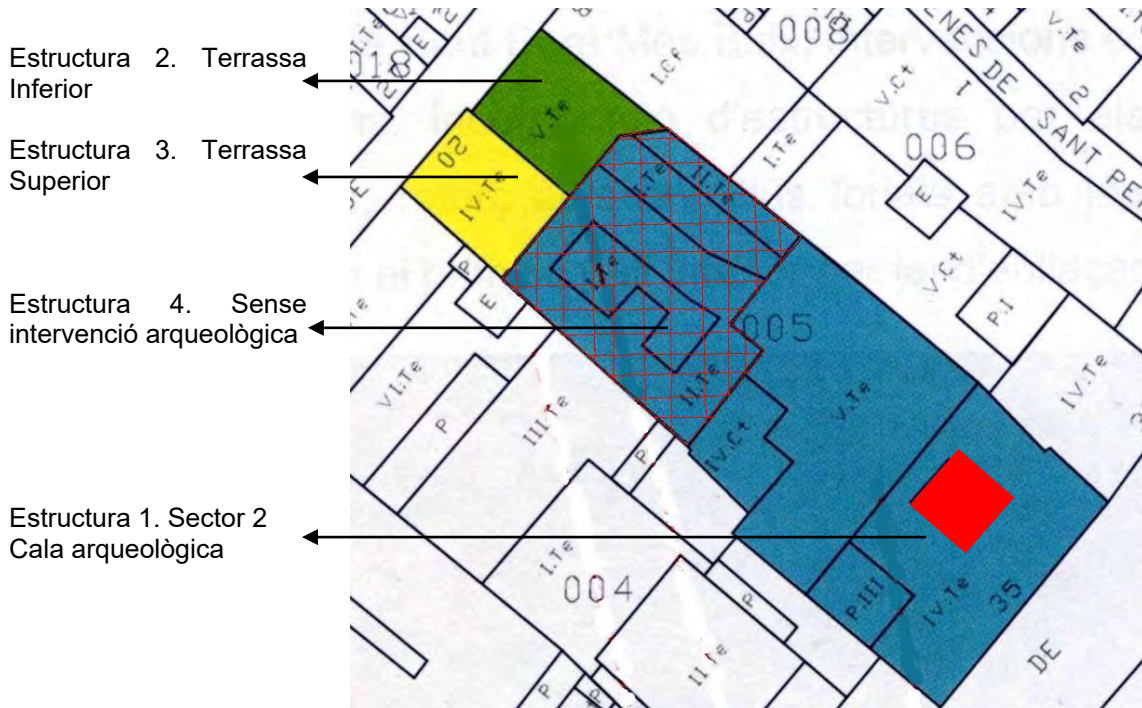
La *Tercera Estructura*, també afrontava al carrer Sant Pere Mitjà. Es tractava d'una construcció entre mitgeres, al sector occidental de la parcel·la i presentava una estructura de planta baixa, més tres pisos i terrat pla transitable. La façana al carrer presenta obertures per planta seguint dos eixos verticals, un de balcons i un de finestres, seguint la tònica dels edificis construïts a partir de la primera meitat del segle XVIII, segons VECLUS, S L. A la planta baixa es trobava el portal amb brancals de carreus de pedra, llinda formant un arc escarser de maons a sardinell i que era d'accés a una botiga. Centrada a la façana una petita finestra amb una llinda monolítica de pedra.

A tocar amb la paret mitgera occidental es trobava el portal d'accés als habitatges als qual s'hi arribava per mitjà d'una escala. El portal tenia brancals de carreus de pedra amb una llinda monolítica també de pedra. Quan a les obertures dels diferents pisos, aquestes variaven. Els balcons tenien llum d'amplada diferent i les finestres presentaven un emmarcament senzill. El coronament de la façana presentava una cornisa simple amb filades de maons en voladís i al damunt una barana de ferro del terrat. Interiorment, la caixa de l'escala comunitària es trobava a la part més occidental, a tocar amb la mitgera veïna i era bastida amb volta catalana.

Vista de la paret mitgera on s'observen les traces de l'escala

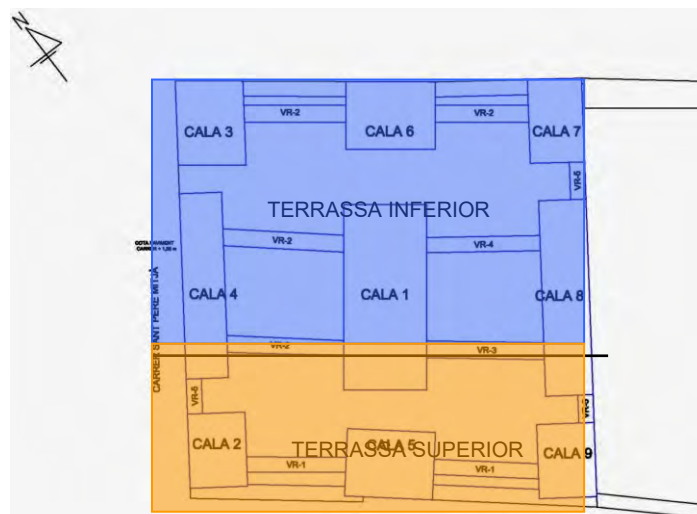


En el moment de realitzar l'estudi de VECLUS, S L a l'interior de l'edifici només era destinat a habitatge el segon pis, la resta de nivells formaven part de la botiga del carrer de Sant Pere Més Baix núm. 35 i estava força alterat per adequar-ho a les seves necessitats.



Planta en detall del sector on s'observa la ubicació de les cales i les rases previstes

La zona a intervenir, com s'ha dit, es el resultat de l'enderroc de dues estructures. La *tercera estructura* es caracteritzava per trobar-se el seu nivell inicial de circulació 0,42 m per damunt de la cota de circulació de la *segona estructura*. A nivell metodològic es considerarà la *tercera estructura* com a Nivell Superior i la *segona estructura* com a Nivell Inferior.



Marcat en blau el Nivell Inferior i en taronja el Nivell Superior

El Nivell Superior afectava la meitat de les cales 1 i 4 i la totalitat de les cales 2, 5 i 9, mentre que el Nivell Inferior afecta a les cales 3, 6 i 7 i part de les cales 1, 4 i 8.



Vista del sector on s'aprecia el graó de desnivell de les dues zones

La intervenció s'inicià fent el rebaix de la Cala 1. Amb l'ajut d'una màquina Bobcat es va extraure el paviment de terratzo i les preparacions. Aviat s'evidencià la dificultat de intervenir únicament en les cales. Donat que s'havia de rebaixar tot el sector es va optar per obrir en extensió primerament fins rebaixar 0,30-0.40 m per continuar posteriorment amb el rebaix dels pous i riestres.

D'aquesta manera es procedí a extraure el paviment de terratzo de les dues terrasses (u.e. 1000 i u.e. 1002), així com la capa de preparació (u.e. 1001 i u.e. 1003), trobant seguidament una solera de formigó d'uns 15 cm de gruix.



Vista del perfil Nord oest de la Cala on s'observa el paviment, la preparació i la solera de formigó

Per sota de la solera s'evidencià les restes del mur mitger que feia de partió de les dues finques (u.e. 1007) així com el seu retall de fonamentació.



Vista del mur mitger u.e. 1007 de divisió de finques

Seguidament es trobà un nivell de reompliment (u.e. 1008) consistent en una capa de terra força argilosa amb material ceràmic, amb la particularitat que en la seva majoria es ceràmica datada als segles XIII-XIV, fruit d'una remoció del terreny. Aquest estrat amortitzava les estructures que posteriorment es van anar evidenciant.

Primerament es va determinar, a la part central de les dues zones, un gran dipòsit rectangular (u.e. 1010), de mides 2,65 m x 2,10 m, fet amb maons, bastits de llarg, així com el seu fons de rajoles rectangulars de 30 x 15 cm disposades a la mescla i que conservava una potència de 0,60 m.



Vista del dipòsit u.e. 1010 un cop excavat

Relacionat amb aquest dipòsit s'excavà una conducció rectangular bastida amb maons i amb un fons de rajoles en cru (u.e. 1025) que anava a parar a una arqueta quadrada de maons (u.e. 1023).



A l'esquerra la conducció que parteix del dipòsit i a la dreta l'arqueta u.e. 1023



Seguidament es documentà un pou (u.e. 1016) de planta quadrada i bastit també amb maons, ubicat al Sud de les primeres estructures excavades.



Aquesta estructura no fou excavada en la seva totalitat ja que excedia la cota d'afectació. Quan finalment s'excavà fins a cota d'afectació la Cala 1 es va poder determinar una potència de 1,60 metres, sense arribar al fons de l'estructura. El que si es va poder determinar foren les seves mesures en planta, que feien 0,70 x 0,70 m de mesura interior. Com a particularitat cal destacar que es trobava espoliat en part, ja que al seu cantó Sud oest es trobava trencat.

A tall d'hipòtesis, cabria la possibilitat que hi hagués un dipòsit contigu desaparegut, que va ser desmuntat en caure en desús.

Memòria de la intervenció arqueològica realitzada a la finca dels carrers Sant Pere Mitjà, 20/ Sant Pere més Baix, 35 (Ref. 020/08)

El dipòsit u.e. 1016 es trobava adossat al mur mitger (1029) que tancava la estructura de la finca 1 pel seu costat Sud.

Vista del dipòsit u.e. 1016

Restes del mur mitger u.e. 1029



A dalt a l'esquerra, vista en alçat del mur mitger u.e. 1029 que es va poder documentar. A baix a la dreta, alçat del mur mitger de la finca veïna on s'observa la traça del mur u.e. 1029



Un nou dipòsit es documentà quan es rebaixà la Cala 2, situada al quadrant Nord - oest, a peus de la mitjana u.e. 1031. Aquest dipòsit (u.e. 1013), bastit

també amb maons, es trobava en precari estat de conservació. Malgrat tot, es va poder definir la seva planta, que mesurava 1,60 x 1,60 m, i part del seu fons de rajoles, disposades a la mescla. Aquesta estructura retallava un nivell d'argiles vermelles (u.e. 1026) de poca potència i que donà material ceràmic consistent bàsicament en fragments decorats en verd i manganès. Aquest estrat u.e. 1026 es trobà present en tot el sector corresponent al Nivell Superior.



Vista del dipòsit de maons u.e. 1013 conservat amb el seu fons de rajoles quadrades

La excavació de la Cala 2 va permetre també documentar la banquetta de fonamentació (u.e. 1032) del mur mitger (1031) que comparteix amb la finca del costat.



A l'esquerra vista del mur u.e. 1031 i la banquetta u.e. 1032. A baix a la dreta vista general de la cala 1 un cop arribat a cota d'afectació amb el mur i la banquetta



Seguidament es procedí a excavar la Cala 5 on es va trobar al perfil una estructura (u.e. 1027), consistent en un mur que transcorria paral·lel a la mitjana u.e. 1031, es a dir, amb una trajectòria N/S i que conserva una cantonada. Estava bastit amb pedres sense treballar, amb algun maó i lligat amb morter de calç. Conservava una trajectòria de 2,90 metres amb una amplada de 0,70 metres i transcorria paral·lel al mur mitger u.e. 1031. En arribar a la cantonada es conservava un tram de 0,70 metres amb una trajectòria E/W. El mur es trobà seccionat per la construcció dels murs mitgers de la finca (u.e. 1031 i u.e. 1029) ja que es va evidenciar les seves rases de fonamentació (u.e. 1028 i u.e. 1032).



Dues vistes de l'estructura murària u.e. 1027



Vista de la banqueta de fonamentació u.e. 1032 del mur u.e. 1031 a l'esquerra i la rasa de fonamentació de la banqueta u.e. 1032 a la dreta

Totes aquestes estructures foren documentades al Nivell Superior, el qual fou rebaixat fins a cota d'afectació.



Vista general del sector corresponent al Nivell Superior amb les estructures documentades

Finalment per acabar les primeres tasques d'adequació al Nivell Superior es realitzaren les riestres o traves laterals.

Es començà per excavar la **Riostra 1** efectuada a peus del mur de façana al carrer Sant Pere Mitjà i ubicada entre les cales 2 i 4. Ocupava un àrea de 0,4672 m² amb unes dimensions de 1,03 x 0,45 metres, rebaixant-se un total de 1,15 metres, amb absència d'estructures arqueològiques.



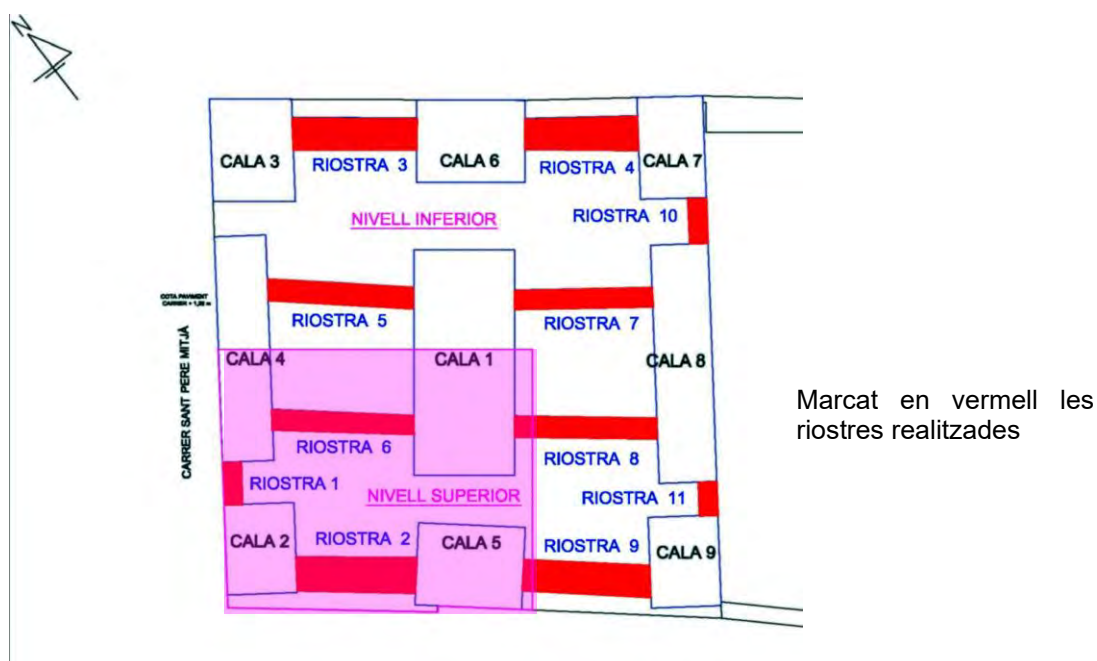
Dues imatges durant el procés d'excavació de la Riostra 1

La **Riostra 2** fou excavada a peus del mur u.e. 1031 entre les cales 2 i 3. Presentava unes dimensions de 2,94 x 0,81 metres, ocupant un àrea excavada de 2,45 m²



Dues vistes de la Riostra 2 ubicada a peus del mur u.e. 1031

Seguidament es procedí a realitzar el rebaix del terreny i l'excavació de les cales i les riestres programades al sector de la Terrassa Inferior.



La intervenció al Nivell inferior començà per afectar tot el paviment de terratzo (u.e. 1002) que ocupava tot el sector, així com la seva preparació (u.e. 1003) i una solera de formigó (u.e. 1005), d'uns 14 cm d'espessor, deixant tot el sector a nivell (u.e. 1008), per tal d'iniciar seguidament l'excavació de les Cales i riestres preestablertes.

Prèviament i amb l'ajut d'un altra màquina bob- cat s'havia anat picant tot el sòcol de formigó que s'adossava al mur de façana al carrer de Sant Pere Mitjà i al qual s'adossaven també les estructures relacionades amb el muntacàrregues i el dipòsit contemporani.



Vista general del procés d'afectació del sòcol de formigó



Es començà per marcar i rebaixar a la cantonada Nord oest la **Cala 3**, la qual es trobava a peus de l'antic mur de façana al carrer de Sant Pere Mitjà amb la mitjana de la finca veïna. Aquesta cala presentava unes mesures de 2,50 x 2,00 metres i un cop desmuntades les estructures contemporànies, que s'assentaven directament sobre el torturà s'arribà fins a cota d'afectació.



A l'esquerra vista general on s'observa la resta de les estructures relacionades amb el muntacàrregues i a la dreta detall de la ubicació de la Cala 3



A l'esquerra vista de les restes del dipòsit i a la dreta la Cala 3 un cop arribat a la cota d'afectació

Aprofitant l'afectació de tot el sòcol de formigó es marcà i es procedí a excavar la **Cala 4** situada a peus de la façana que donava al carrer de Sant Pere Mitjà. Presentava una llargada de 5,50 metres, ocupant part dels dos nivells, ja que seguia una trajectòria Est- Oest, per una amplada de 1,25 metres. Durant el rebaix es varen desmuntar les restes d'un dipòsit contemporani i l'encofrat de formigó d'un reforç constructiu associat a la construcció d'un muntacàrregues que es va fer durant els anys 70 del segle passat, part del qual també havia aparegut durant la excavació de la Cala 3.



Vista de la Cala 4 durant el procés de desmuntatge dels elements contemporanis i un cop arribat el rebaix fins a cota d'afectació

Seguidament es procedí a fer el rebaix de la **Cala 6**, la qual es trobava a peus del mur mitger amb la finca veïna, amb unes dimensions de 2,65 x 2,00 metres

sense que es documentessin noves estructures ni elements, arribant fins a la cota d'afectació de l'obra, que va implicar un rebaix de 0,80 metres.



Vista de la Cala 6 un cop arribat a la cota d'afectació

A la cantonada Sud-est del solar es va marcar la **Cala 7** amb unes dimensions de 2,50 x 1,60 metres i paral·lelament a la seva excavació es va fer també la **Riostra 4**, de mides 2,73 metres x 0,74 metres, que connectava les cales 6 i 7 entre si.



Vista general de la Cala 7 i la Riostra 4

Tant en la excavació de la Cala 7 com de la Riostra 4 es va poder documentar les restes d'un element murari (u.e. 1050) molt arrasat. Aquest presentava una trajectòria N/S de 3,25 metres amb una amplada estimada entre 0,60 i 0,65 metres. La Cala 7 va presentar una potència de 1,20 metres, es a dir que s'assolí la cota de 5,51 metres.



A l'esquerra vista del mur u.e. 1050 aparegut a la excavació de la Riostra 4 i a la dreta el mur a la Cala 7

Continuant la intervenció al sector Sud del solar, es procedí a marcar i excavar la **Cala 8**, de mides 5,80 x 1,40 metres, i la **Riostra 7**, amb una trajectòria Nord- Sud i de mides 3,35 x 0,50 metres. A més, es va marcar i excavar la **Riostra 9** que connectaria les Cales 7 i 8, amb unes mides de 1,10 x 0,45 metres.

Vista general de la Riostra 7 en primer terme, la Riostra 9 i la Cala 8 al fons



Prèviament a la excavació de la Cala 8 es va documentar el pilar de formigó amb tirants de ferro i secció rectangular (u.e. 1041) que sustentava les dues voltes del primer pis.

A l'esquerra la pilastra u.e. 1041 amb les voltes del forjat del primer pis. A la dreta detall de la pilastra



Durant el procés de neteja entorn la pilastra u.e. 1041 es va trobar un nivell de sorres fines, molt compactades (u.e. 1039) que amortitzaven les restes d'un paviment de rajoles quadrades (u.e. 1043) que es podien correspondre amb l'antiga pavimentació del sector.



Vista general i en detall del paviment de rajoles u.e. 1043

Un cop afectat el paviment i la seva preparació (u.e. 1044) va aparèixer la fonamentació de la pilastra (u.e. 1042), consistent en un encofrat de pedres lligades amb morter, de la qual es va poder determinar la seva potència fins a la cota d'afectació de l'obra.

Un cop documentada en planta la fonamentació u.e. 1042, es procedí a realitzar la excavació de la Cala 8 i la Riostra 9 amb l'ajut de mitjans mecànics per tal de continuar amb el programa d'obra.

Durant la excavació es trobà el rebliment (u.e. 1047) del retall (u.e. 1045) de construcció d'un mur (u.e. 1046) de trajectòria Est- Oest trobat al perfil de la Cala 8 i a la Riostra 9, podent només observar una cara vista, ja que la seva amplada excedia els límits de la intervenció. Possiblement relacionat amb aquest mur es trobà les restes d'un nivell de compactació o de circulació (u.e. 1048) fet amb morter, molt desfet.



Vista de la fonamentació u.e. 1042 de la pilastra. A la dreta la fonamentació i el nivell de compactació u.e. 1048



El mur u.e. 1046 al perfil Sud de la Cala 8

El costat Sud- Oest de la Cala 8 així com la Riostra 8 havia d'afectar un paviment de formigó (u.e. 1038) el qual havia estat documentat prèviament, trobant que ocupava una extensió aproximada de 26,16 m². dins dels límits de la excavació. Aquest paviment es troba a una cota absoluta de 6,29 metres, que significa que es trobava a 0,42 metres per sota de la cota del carrer de Sant Pere Més Baix.



Vista del paviment u.e. 1038

Arribats en aquest punt procedí a marcar per excavar les riestres situades al quadrant Nord de la excavació. Aquestes riestres reberen la denominació, d'Est a Oest, de **Riostra 3** (iniciada quan es va fer la Cala 6), **Riostra 5**, **Riostra 6** i **Riostra 2**.

Riostra 3

Riostra 5

Riostra 6

Riostra 2

Vista de les quatre riestres previstes pel costat Nord



La **Riostra 3** presentava unes dimensions de 3,02 m de llarg per una amplada de 0,80 metres connectava la Cala 3 amb la Cala 6.



La Riostra 3 durant la seva excavació

La **Riostra 5** tenia unes dimensions de 3,56 x 0,50 metres i connectava les cales 4 i 1.

Vista de la Riostra 5 a l'inici i un cop excavada



Paral·lela a la Riostra 5 es va realitzar la **Riostra 6**, de mides 3,45 x 0,50 metres i connectava les cales 4 i 1 també.

Finalment la **Riostra 2**, que ja s'havia començat a rebaixar durant les tasques de realització de la Cala 5, presentà finalment unes dimensions de 2,94 x 0,81 metres.

Les quatre riestres realitzades no van mostrar cap evidència d'estructures arqueològiques i van arribar fins l'estrat natural (torturà).



Vista final de les riestres 3, 5, 6 i 2 un cop efectuades

Seguidament es procedí a marcar i excavar fins a cota d'afectació la **Cala 1** ubicada a la part central de la excavació. Presentava unes mides de 5,50 x

2,45 metres i ja s'havia rebaixat, en part, a l'inici de les tasques arqueològiques, quan es varen documentar els dipòsits u.e. 1010, u.e. 1016, u.e. 1023, u.e. 1026 i el mur u.e. 1007, que foren afectats.



Dues vistes de la ubicació de la Cala 1

La continuació de les tasques de rebaix a la Cala 1 no donaren cap evidència més, arribant a l'estrat natural (torturà) fins a cota d'afectació.



Vista final de la Cala 1

Un cop completa la intervenció arqueològica a la meitat Nord de la excavació es continuà al quadrant Sud Oest que mancava per rebaixar. Concretament s'havia de realitzar les riestres 8, 9 i 11, així com la Cala 9.

Es comença per realitzar la **Riostra 8**, que connectava la Cala 1 amb la Cala 8. Tenia unes dimensions de 3,46 x 0,50 metres i afectava part del paviment de formigó u.e. 1038, així com les restes molt arrasades del mur mitger u.e. 1029, que ja s'havia evidenciat durant la realització de la Cala 5.



Riostra 11

Riostra 8

Riostra 9



Vista final de la Riostra 8

Quan a la **Cala 9**, de mides 2,20 x 1,70 metres es realitzà a la cantonada Sud-Oest, afectant el paviment u.e. 1038, sense cap evidència més fins arribar a la cota d'afectació.



Vista de la Cala 9 un cop excavada

La **Riostra 9**, de dimensions 3,06 x 0,50 metres, posava en connexió les cales 5 i 9, arribant fins a cota d'afectació sense que es documentés cap estructura.



Vista final de les riestres 9 i 11 i de la Cala 9

Finalment la **Riostra 11**, de petites dimensions (0,85 x 0,45 metres) que connectava les cales 8 i 9, tampoc va resultar positiva d'estructures.



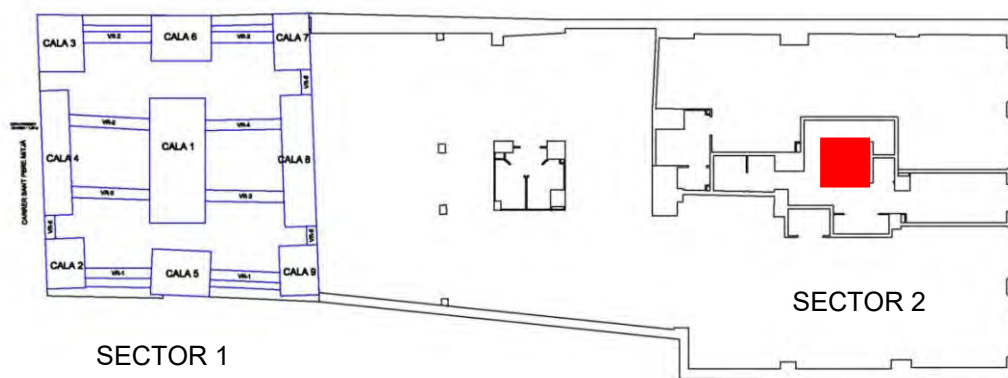
Imatge final de la intervenció al quadrant Sud Oest de la excavació

Amb la realització d'aquestes darreres riestres i cala es donà per acabada la intervenció arqueològica en la seva primera fase.

Segona Fase

Amb data 13 de maig de 2008 es va procedir a excavar un pou destinat a ubicar-ho un ascensor dins l'edifici del núm. 35 de Sant Pere Més Baix, el qual estava essent objecte de remodelació interior, per tal de ser destinat a edifici d'habitatges.

A nivell metodològic el sondeig es realitzà al Sector 2 i les unitats estratigràfiques es consignaren partint del número 2000 en endavant.



Vista dels Sectors objecte d'intervenció. Marcat en vermell la ubicació de l'ascensor

Un cop marcada la situació del sondeig es procedí a afectar amb mitjans mecànics el paviment de terratzo (u.e. 2000), així com la seva preparació de morter (u.e. 2001) i una solera de formigó (u.e. 2002) d'uns 6 cm de gruix.



Vista del Sondeig al Sector 2

Dins dels límits del sondeig, que finalment presentà unes dimensions de 3,00 x 3,00 metres, al seu perfil Oest es documentar la fonamentació (u.e. 2004) d'un mur mitger, bastit amb pedres i lligat amb morter de calç, de trajectòria Nord-

Sud. S'evidencià un tram de 3,05 metres de longitud, sense poder establir la seva amplada per excedir els límits del sondeig.



Vista en planta des del Sud i des del Nord del fonament u.e. 2004

Perpendicular a aquest fonament es documentà també un altre fonament de mur (u.e. 2005), ubicat al perfil Sud del Sondeig, de les mateixes característiques, essent ambdós de cronologia que no porta més enllà de la segona meitat del segle XVIII.



Vista en alçat del fonament u.e. 2005

Per sota la solera de formigó es documentà un reompliment de pedres i terra (u.e. 2003) d'uns 0,20 metres de potència que anivellava i amortitzava un clavegueró de maons (u.e. 2007), de trajectòria Nord- Sud, ubicat al quadrant Nord- Est del sondeig, molt malmès i que recollia possiblement aigües residual, desembocant al col·lector general del carrer. Aquest clavegueró fou anul·lat

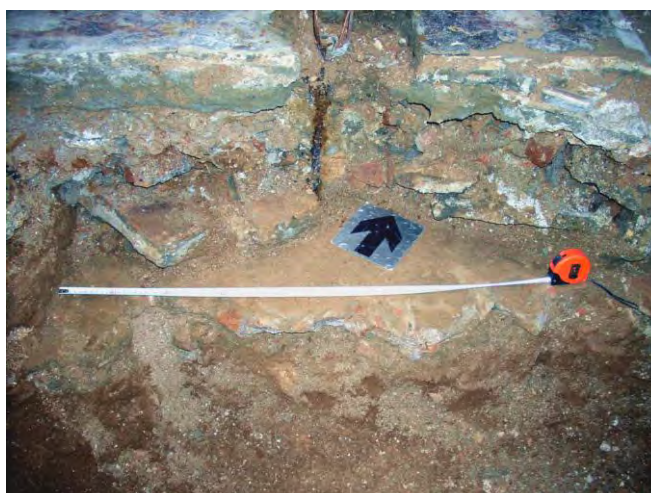
amb la construcció d'una nova canalització, en aquest cas de fibrociment (u.e. 2009) i que seguia la mateixa trajectòria que el clavegueró.



Vista en planta del clavegueró u.e. 2007 i el tub de fibrociment u.e. 2009

El reompliment u.e. 2003 també amortitzava un nivell de circulació (u.e. 2011) anterior a la pavimentació de terratzo, el qual només es va poder detectar al perfil Nord del sondeig, donat que havia estat espoliat pel tub de fobrociment i per la pujada de la cota de circulació.

Restes del nivell de circulació u.e. 2011



Per sota el clavegueró també es va poder documentar part d'un pou mort (u.e. 2013) de secció circular, del qual només va poder-se documentar una petita part, donat que l'estructura anava més enllà del sondeig.

Tant el pou mort, com el clavegueró i el tub de fibrociment es bastiren retallant les argiles naturals (u.e. 2015), arribant fins a la cota 5,21 m. s n m. i donant per acabada la intervenció arqueològica.



De dalt a baix i esquerra a dreta, vista dels perfils Nord, Est, Sud i Oest finals del Sondeig



Vista general final del Sondeig

5.- CONCLUSIONS

Un cop finalitzades les tasques arqueològiques, tant al Sector 1 com al Sector 2 i amb l'ajut de l'estudi històric, documental i arquitectònic que es va realitzar prèviament, es pot resseguir l'evolució de les finques dins les quals s'hi va intervenir arqueològicament.

A nivell documental, consta que probablement hi havien cases edificades a finals del segle XV, seguint la dinàmica urbanística d'aquell sector de la *Vilanova de Sant Pere*, tot i que fins el segle XVII no apareixen les primeres mencions concretes a cases i edificacions.

Cal assenyalar que en la intervenció arqueològica no s'ha trobat cap evidència d'estructures que poguessin confirmar les fonts documentals, únicament s'ha pogut constatar remocions diverses del terreny i successius reompliments que significaren recuperar força material ceràmic datat entre els segles XIII i XIV, donat que bàsicament es tracta de fragments de servei de taula decorada en verd i manganès i verd, morat i manganès.

Aquest fet indica una ocupació durant aquest període cronològic però que de cap manera s'ha vist traduït en elements constructius.

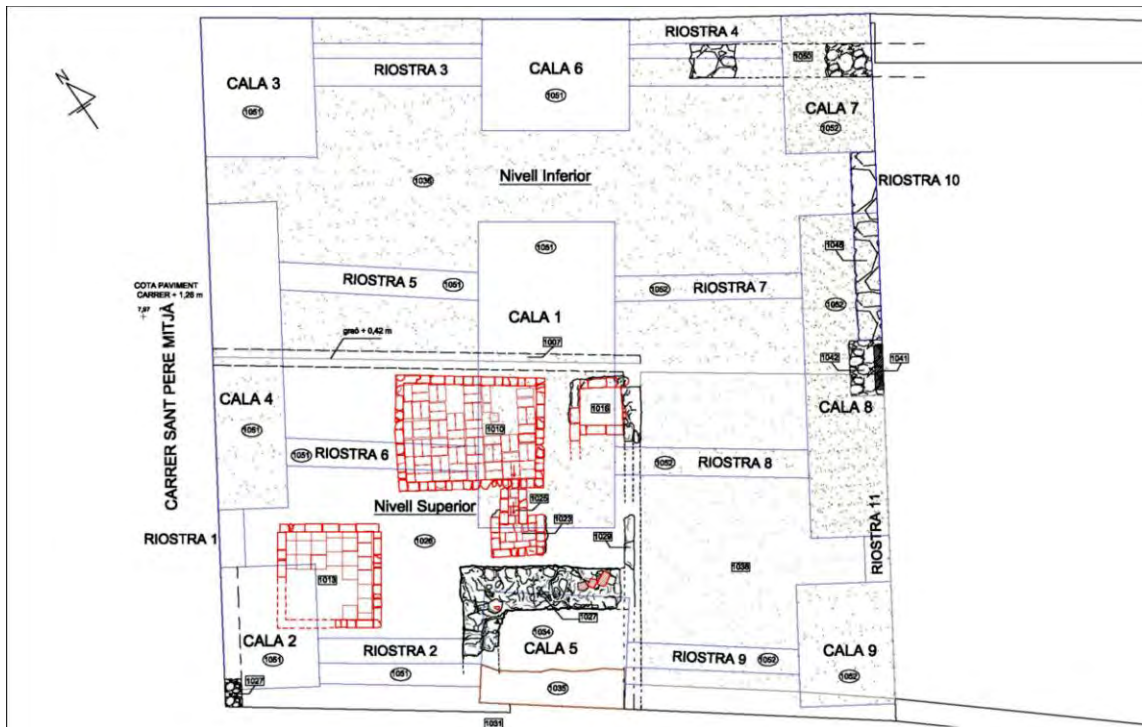
Una vegada més, els fets històrics poden ajudar a establir un discurs coherent amb la recerca arqueològica.

L'any 1697 consta que degut a fets bèl·lics les cases han d'ésser reedificades. Aquest fet significà, d'una banda el desenrunament de les edificacions malmeses existents amb la consegüent remoció de terres per fonamentar la nova edificació i donaria una explicació al material ceràmic recuperat.

D'altra banda degut als bombardejos de l'any 1714 les edificacions tornaren a patir els estralls de la guerra i les cases foren reedificades de nou l'any 1722 adoptant la fisonomia actual. D'altra banda l'any 1797 es construí un magatzem

al **Sector 1**, es a dir, a la part del carrer Sant Pere Mitjà i l'any 1816 es va reconstruir l'edifici de Sant Pere Més Baix, on s'efectuà el sondeig del **Sector 2**.

D'aquesta manera al **Sector 1** es trobà, per una banda, les estructures corresponents a dipòsits, fosses sèptiques i canalitzacions soterrades, obrades amb maó lligat amb morter de calç, amb una cronologia situada entorn el segle XIX, les quals s'assenten directament sobre el terreny natural, que en aquest sector es torturà i per un altra, a la meitat Sud del Sector, les restes d'elements muraris amb una cronologia anterior, probablement del segle XVIII i que mostren traces d'haver estat obliterats quan el sector es convertí en un magatzem a partir de 1797.

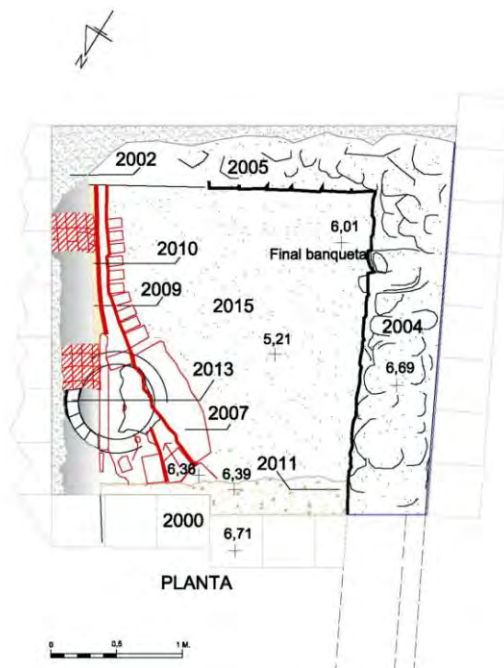


Vista de les estructures documentades al Sector 1

Quan al **Sector 2**, la intervenció fou molt més reduïda. Únicament es realitzà un sondeig, aprofitant que s'havia de construir un ascensor

Les estructures aparegudes en la seva excavació ens parlen possiblement de les restes de l'edificació que fou reformada l'any 1814, amb els dos murs

detectats als perfils, més els serveis més moderns, com el clavegueró i la canalització de fibrociment.



Vista de les estructures documentades al sondeig del Sector 2

En definitiva, es pot parlar que la intervenció arqueològica va permetre exhumar les restes dels habitatges que s'hi trobaven actualment al sector. Donat que l'enderroc de l'any 2006 s'efectuà fins a cota de paviments, la excavació va permetre trobar els diferents serveis soterrats, com dipòsits, fosses sèptiques i canalitzacions, circumstància que permet completar l'estudi històric que va realitzar prèviament VECLUS, SL, ja que fou una intervenció en superfície amb la present intervenció al subsòl.

D'aquesta manera s'ha documentat una mostra de l'arquitectura domèstica en aquest sector de la ciutat de Barcelona, on s'hi troben edificis d'habitatges amb botigues i magatzems, seguint la dinàmica econòmica del barri, amb una forta implantació de les diverses activitats artesanals i industrials, que es tradueixen a nivell urbanístic amb les diferents compartimentacions dels espais.

Finalment, la excavació arqueològica ha permès documentar la continuïtat d'ocupació del solar des del segle XVI fins el moment del seu enderroc l'any 2006 i estudiar els diversos usos dels espais que es corresponen amb la dinàmica que seguí el barri de Sant Pere en època moderna i contemporània.

6.- BIBLIOGRAFIA

BALAGUER, V. (1865): *Las calles de Barcelona*, 2 volums. Barcelona.

CIRICI, A. (1971) **Barcelona pam a pam**. Editorial Teide, Barcelona.

CUBELES, A. (2003) **Les muralles de Barcelona a L'Art Gòtic a Catalunya. Arquitectura III. Dels palaus a les masies**. Vol III, Enciclopèdia Catalana, Barcelona. pp 138-141.

DURAN I SANPERE, Agustí (Dir.) (1975) **Història de Barcelona**. Volum I **De la Prehistòria al segle XVI**.

FIGUEROLA, P.J.; MARTÍ,J.M.(1995) **La Rambla. Els seus convents. La seva història**. Catàleg Monumental de l'Arquebisbat de Barcelona, Vol. VI/2, Arxiu Diocesà de Barcelona, Barcelona.

FIGUEROLA ROTGER, Pere Jordi (2003) **"Els convents de la ciutat de Barcelona al segle XV"** dins **L'art gòtic a Catalunya. Arquitectura II. Catedrals, monestirs i altres edificis religiosos 2**. Volum II, Enciclopèdia Catalana, Barcelona. pp 230 a 238

GALERA, M.; ROCA, F.; TARRAGÓ, S. (1982): *Atlas de Barcelona*. Barcelona.

GARCÍA I ESPUCHE, A. I GUÀRDIA I BASSOLS, M. (1986) **Espai i societat a la Barcelona pre-industrial**. Edicions de la Magrana, Barcelona.

GUÀRDIA, M. (2003) **"Les ciutats i les viles. La ciutat de Barcelona"** a **L'Art Gòtic a Catalunya. Arquitectura III. Dels palaus a les masies**. Vol III, Enciclopèdia Catalana, Barcelona. p p 46-54.

MATAS, Jaume (Dir.) (1995) **Historia de Barcelona. Desde su fundación al siglo XXI**.

PLADEVALL, A. (1982): "Barcelona i el Barcelonès" a *Gran geografia comarcal de Catalunya. El Barcelonès i el Baix Llobregat*. Volum 8. Obra dirigida per J. Carreras i Martí. Barcelona. Pàg.11-14.

RIBA i ARDERIU, O. (1993): "Assaig sobre la geomorfologia medieval de la ciutat vella de Barcelona" a *Actes del III Congrés d'Història de Barcelona*. Barcelona. Pàg: 171-174.

SOBREQUÉS I CALLICÓ, Jaume (Dir.) (1992) **Història de Barcelona**. Volum 1 *La ciutat antiga*, Volum 2 *La formació de la Barcelona medieval* Volum 3 *La ciutat consolidada (segles XIII-XV)*, Volum 4 *Barcelona dins de la Catalunya moderna (segles XVI-XVII)*. Ajuntament de Barcelona i Enciclopèdia Catalana, Barcelona.

SAGARRA I TRIAS, Ferran (1996) **Barcelona, ciutat de transició (1848-1868). El projecte urbà a través dels treballs de l'arquitecte Miquel Garriga i Roca**. Institut d'Estudis Catalans. Arxius de les Seccions de Ciències, CXI, Barcelona.

SOBREQUÉS I CALLICÓ, Jaume (Dir.) (1993) **Història de Barcelona. La ciutat a través del temps. Cartogràfica històrica. Índex general**. Ajuntament de Barcelona i Enciclopèdia Catalana, Barcelona.

VV. AA (1992) **Catalunya Romànica**. Volum XX *El Barcelonès, el Baix Llobregat, el Maresme*.

VECLUS, S L (2006) **Estudi històric i arquitectònic de la finca núm. 35 del carrer de Sant Pere Més Baix i núm. 20 de Sant Pere Mitjà de Barcelona**

ANNEX I. FITXES D' UNITATS ESTRATIGRÀFIQUES



TEA Difusió Cultural SL

FITXES D'UNITATS ESTRATIGRÀFIQUES

SECTOR 1

- **U.E. 1000**
DEFINICIÓ: Paviment
DISTINCIÓ: Estructura
MATERIAL: Rajoles ceràmiques
APARELL: Enrajolat a junt seguit
LLIGAM: Morter de calç
SEQÜÈNCIA FÍSICA: Igual a 1002
Cobreix a 1001
DESCRIPCIÓ: Paviment de rajoles de terratzo de mides 30 x 30 cm que cobreix tot el Nivell Superior del Sector.
CRONOLOGIA: Contemporània. Segle XX

- **U.E. 1001**
DEFINICIÓ: Preparació
DISTINCIÓ: Estructura
MATERIAL: Morter de calç
APARELL: Allisat
LLIGAM: Morter de calç
SEQÜÈNCIA FÍSICA: Igual a 1003
Cobert per 1001
Cobreix a 1004
DESCRIPCIÓ: Preparació sobre la qual s'assenta el paviment u.e. 1001 al Nivell Superior, consistent en una capa de morter de calç de 0,03 m de gruix.
CRONOLOGIA: Contemporània. Segle XX

- **U.E. 1002**
DEFINICIÓ: Paviment
DISTINCIÓ: Estructura
MATERIAL: Rajoles ceràmiques
APARELL: Enrajolat a junt seguit
LLIGAM: Morter de calç
SEQÜÈNCIA FÍSICA: Igual a 1000
Cobreix a 1003
DESCRIPCIÓ: Paviment de rajoles de terratzo de mides 30 x 30 cm que cobreix tot el Nivell Inferior del Sector.
CRONOLOGIA: Contemporània. Segle XX

- **U.E. 1003**
DEFINICIÓ: Preparació
DISTINCIÓ: Estructura
MATERIAL: Morter de calç
APARELL: Allisat
LLIGAM: Morter de calç



SEQÜÈNCIA FÍSICA: Igual a 1001
Cobert per 1002
Cobreix a 1005

DESCRIPCIÓ: Preparació sobre la qual s'assenta el paviment u.e. 1001 que cobreix el Nivell Inferior, consistent en una capa de morter de calç de 0,03 m de gruix.

CRONOLOGIA: Contemporània. Segle XX.

□ **U.E. 1004**

DEFINICIÓ: Solera de formigó

DISTINCIÓ: Estructura

MATERIAL: formigó

APARELL: Allistat

LLIGAM: formigó

SEQÜÈNCIA FÍSICA: Igual a 1005
Cobert per 1001
Cobreix a 1008

DESCRIPCIÓ: Solera de formigó per assentar la pavimentació del Nivell Superior

CRONOLOGIA: Contemporània. Segle XX

□ **U.E. 1005**

DEFINICIÓ: Solera de formigó

DISTINCIÓ: Estructura

MATERIAL: formigó

APARELL: Allisat

LLIGAM: formigó

SEQÜÈNCIA FÍSICA: Igual a 1004
Cobert per 1003
Cobreix a 1008

DESCRIPCIÓ: Solera de formigó per assentar la pavimentació del Nivell Inferior

CRONOLOGIA: Contemporània. Segle XX

△ **U.E. 1006**

DEFINICIÓ: Negatiu

DISTINCIÓ: Retall

POTÈNCIA: 0,50 metres

SEQÜÈNCIA FÍSICA: Talla a 1008
Reomplert per 1007

DESCRIPCIÓ: Retall de fonamentació del mur mitger que divideix les finques.

CRONOLOGIA: Contemporània. Segle XIX

□ **U.E. 1007**

DEFINICIÓ: Mur

DISTINCIÓ: Estructura

MATERIAL: Pedra i maons

APARELL: Encofrat

LLIGAM: Morter de calç



SEQÜÈNCIA FÍSICA: Reomple a 1006
Se li adossa 1010

DESCRIPCIÓ: Mur mitger de fonamentació. Presenta una trajectòria N/S del que s'ha evidenciat una llargada de 7,65 metres i que presenta una amplada de 0,30 metres i una potència de 0,50 metres. Està bastit amb pedra i maons lligats amb morter de calç.

CRONOLOGIA: Contemporània. Segle XIX

○

U.E. 1008

DEFINICIÓ: Estrat

DISTINCIÓ: Color i textura

COLOR: Marró clar

COMPONENTS GEOLÒGICS: Terra

COMPONENTS ORGÀNICS: --

COMPONENTS ARTIFICIALS: Ceràmica

POTÈNCIA: 0,60-0,80 metres

SEQÜÈNCIA FÍSICA: Igual a 1036
Cobreix a 1026

DESCRIPCIÓ: Estrat d'amortització de les estructures situades al Nivell Superior

CRONOLOGIA: Contemporània. Segles XIX-XX

△

U.E. 1009

DEFINICIÓ: Negatiu

DISTINCIÓ: Retall

POTÈNCIA: 0,50 metres

SEQÜÈNCIA FÍSICA: Talla a 1026
Reomplert per 1010

DESCRIPCIÓ: Retall de fonamentació del dipòsit de maons u.e. 1010

CRONOLOGIA: Contemporània. Segle XIX

□

U.E. 1010

DEFINICIÓ: Dipòsit

DISTINCIÓ: Estructura

MATERIAL: maons

APARELL: Trencajunt avançat

LLIGAM: Morter de calç

SEQÜÈNCIA FÍSICA: Reomple a 1009
Reomplert per 1011
S'adossa a 1007

DESCRIPCIÓ: Dipòsit de maons de planta rectangular, aparegut en excavar la Cala 1. Mesura 2,60 x 2,10. Està bastit amb maons posats de llarg, lligats amb morter de calç. Conserva el seu fons pavimentat amb rajoles de mides 0,30 x 0,15 metres disposades a la mescla. Conserva una potència de 0,41 metres.

CRONOLOGIA: Contemporània. Segle XIX



- **U.E. 1011**
DEFINICIÓ: Estrat
DISTINCIÓ: Color i textura
COLOR: Marró clar
COMPONENTS GEOLÒGICS: Terra
COMPONENTS ORGÀNICS: --
COMPONENTS ARTIFICIALS: --
POTÈNCIA: 0,41 m
SEQÜÈNCIA FÍSICA: Reomple a 1010
DESCRIPCIÓ: Estrat de farciment del dipòsit u.e. 1010
CRONOLOGIA: Contemporània. Segle XX

- △ **U.E. 1012**
DEFINICIÓ: Negatiu
DISTINCIÓ: Retall
POTÈNCIA: 0,42-0,50 m
SEQÜÈNCIA FÍSICA: Talla a 1026
Reomplert per 1013
DESCRIPCIÓ: Retall de fonamentació del dipòsit de maons u.e. 1013
CRONOLOGIA: Contemporània. Segle XIX

- **U.E. 1013**
DEFINICIÓ: Dipòsit
DISTINCIÓ: Estructura
MATERIAL: Maons
APARELL: Trencajunt avançat
LLIGAM: Morter de calç
SEQÜÈNCIA FÍSICA: Cobert per 1008
Cobreix a 1051
Reomple a 1012
DESCRIPCIÓ: Dipòsit 2, excavat a la cala 2. Estructura de planta quadrada, de mides exteriors 1,85 x 1,85 metres, obrat amb maons a trencajunt avançat. Conserva part del seu paviment consistent en rajoles quadrades en cru, de mides 25 x 25 cm. Disposades a junt seguit, encara que s'observen diverses reparacions
CRONOLOGIA: Contemporània. Segle XIX

- **U.E. 1014**
DEFINICIÓ: Estrat
DISTINCIÓ: Color i textura
COLOR: Marró grisós
COMPONENTS GEOLÒGICS: Terra
COMPONENTS ORGÀNICS: Cendres
COMPONENTS ARTIFICIALS: ceràmica
POTÈNCIA: 0,42-0,45 metres
SEQÜÈNCIA FÍSICA: Reomple a 1013
DESCRIPCIÓ: Estrat de farciment del dipòsit u.e. 1013, format per terra i cendres, molt contaminat
CRONOLOGIA: Contemporània. Segle XIX



- △ **U.E. 1015**
DEFINICIÓ: Negatiu
DISTINCIÓ: Retall
POTÈNCIA: 1,50 m
SEQÜÈNCIA FÍSICA: Talla a 1026
Reomplert per 1016
DESCRIPCIÓ: Retall de construcció del dipòsit u.e. 1016
CRONOLOGIA: Contemporània. Segle XIX
- **U.E. 1016**
DEFINICIÓ: Dipòsit
DISTINCIÓ: Estructura
MATERIAL: maons
APARELL: trencajunt avançat
LLIGAM: Morter de calç
SEQÜÈNCIA FÍSICA: Cobert per 1008
Reomple a 1015
Reomplert per 1017
S'adossa a 1029
DESCRIPCIÓ: Dipòsit 3 obrat amb maons. Presenta una planta quadrada, de mides interiors 0,80 x 0,80 metres, amb tres parets construïdes amb maons amb aparell de trencajunt i la quarta es el mur u.e. 1029
CRONOLOGIA: Contemporània. Segle XIX
- **U.E. 1017**
DEFINICIÓ: Estrat
DISTINCIÓ: Color i textura
COLOR: Marró grisós
COMPONENTS GEOLÒGICS: Terra
COMPONENTS ORGÀNICS: cendres
COMPONENTS ARTIFICIALS: plàstics
POTÈNCIA: 1,15 metres
SEQÜÈNCIA FÍSICA: Reomple a 1016
DESCRIPCIÓ: Estrat de farciment del dipòsit u.e. 1016 format pel sediment i restes de runa diversa de quan s'enderrocà l'edifici.
CRONOLOGIA: Contemporània. Segle XX-XXI
- △ **U.E. 1018**
DEFINICIÓ: Negatiu
DISTINCIÓ: Retall
POTÈNCIA: 0,42-0,50 m
SEQÜÈNCIA FÍSICA: Talla a 1051
Reomplert per 1019
DESCRIPCIÓ: Retall de fonamentació mur de façana u.e. 1019
CRONOLOGIA: Contemporània. Segle XIX



- **U.E. 1019**
DEFINICIÓ: Mur
DISTINCIÓ: Estructura
MATERIAL: pedra
APARELL: irregular
LLIGAM: Morter de calç
SEQÜÈNCIA FÍSICA: Reomple a 1018
Se li adossa 1031
DESCRIPCIÓ: Mur de façana al carrer de Sant Pere Mitjà, conservant una petita part a la cantonada amb la finca veïna situada a l'Oest
CRONOLOGIA: Contemporània. Segle XIX
- **U.E. 1020**
DEFINICIÓ: Estrat
DISTINCIÓ: Color i textura
COLOR: Marró clar
COMPONENTS GEOLÒGICS: Terra, runa
COMPONENTS ORGÀNICS: --
COMPONENTS ARTIFICIALS: ceràmica
POTÈNCIA: --
SEQÜÈNCIA FÍSICA: Reomple a 1021
DESCRIPCIÓ: Estrat de farciment producte de l'espoli u.e. 1021 efectuat durant l'enderroc de l'edifici i que s'excavà fins cota d'afectació
CRONOLOGIA: Contemporània. Segle XXI
- △ **U.E. 1021**
DEFINICIÓ: Negatiu
DISTINCIÓ: Retall
POTÈNCIA: 0,70-0,80 metres
SEQÜÈNCIA FÍSICA: Reomplert per 1020
DESCRIPCIÓ: Retall d'espoli efectuat durant les tasques d'enderroc de l'edifici
CRONOLOGIA: Contemporània. Segle XXI
- △ **U.E. 1022**
DEFINICIÓ: Negatiu
DISTINCIÓ: Retall
POTÈNCIA: 0,70 metres
SEQÜÈNCIA FÍSICA: Talla a 1026
Reomplert per 1023, 1025
DESCRIPCIÓ: Retall de construcció del dipòsit 4 (u.e. 1023) i la canalització u.e. 1025
CRONOLOGIA: Contemporània. Segle XIX
- **U.E. 1023**
DEFINICIÓ: Dipòsit
DISTINCIÓ: Estructura
MATERIAL: maons
APARELL: trencajunt avançat



LLIGAM: Morter de calç

SEQÜÈNCIA FÍSICA: Cobert per 1008
Cobreix a 1051
Reomple a 1022
Reomplert per 1024
S'adossa a 1025

DESCRIPCIÓ: Dipòsit 4 de planta rectangular, de mides exteriors 0,90 x 0,70 metres. Obrat amb maons disposats a trencajunt. Conserva el seu fons pavimentat amb rajoles en cru, de mides 30 x 15 cm disposades de llarg. Al seu costat Est presenta una canalització de maons (u.e. 1025), per mitjà de la qual connecta amb el dipòsit 1 (u.e. 1010)

CRONOLOGIA: Contemporània. Segle XIX

○

U.E. 1024

DEFINICIÓ: Estrat

DISTINCIÓ: Color i textura

COLOR: Marró fosc

COMPONENTS GEOLÒGICS: Terra

COMPONENTS ORGÀNICS: --

COMPONENTS ARTIFICIALS: ceràmica

POTÈNCIA: 0,58-0,60 metres

SEQÜÈNCIA FÍSICA: Reomple a 1023

DESCRIPCIÓ: Estrat de reompliment del dipòsit u.e. 1023

CRONOLOGIA: Contemporània. Segle XIX

□

U.E. 1025

DEFINICIÓ: Canalització

DISTINCIÓ: Estructura

MATERIAL: maons

APARELL: Trencajunt avançat

LLIGAM: Morter de calç

SEQÜÈNCIA FÍSICA: Cobert per 1008
Cobreix a 1051
Reomple a 1022
Se li adossa 1023

DESCRIPCIÓ: Canalització de maons i perfil en U que posa en connexió els dipòsits u.e. 1010 i u.e. 1023. Segueix una trajectòria E/W amb una llargada de 0,70 metres amb una amplada exterior de 0,48 metres i interior, es a dir, la canalització estricta, de 18 cm. Conserva el seu fons enrajolat, que es comú al dipòsit u.e. 1023 i al qual s'encamina, seguint un suau pendent. Sembla que tant aquesta canalització com el dipòsit u.e. 1023 són un sobreixidor del dipòsit u.e. 1010.

CRONOLOGIA:

○

U.E. 1026

DEFINICIÓ: Estrat

DISTINCIÓ: Color i textura

COLOR: Marró clar

COMPONENTS GEOLÒGICS: Terra

COMPONENTS ORGÀNICS: --



COMPONENTS ARTIFICIALS: --

POTÈNCIA: 0,70-1,15 metres

SEQÜÈNCIA FÍSICA: Cobert per 1008
Cobreix a 1051

DESCRIPCIÓ: Estrat de reompliment on s'excaven totes les estructures dels dipòsits, ubicats al Nivell Superior. Destaca la presència de força material ceràmic, consistent en un nombre elevat de ceràmica tipus verd i manganès. Aquest estrat es, probablement, fruit d'una de les remocions que patí el solar amb motiu de la reconstrucció de l'edifici, anterior al segle XIX, que s'hi trobava.

CRONOLOGIA: Contemporània. Segle XIX



U.E. 1027

DEFINICIÓ: Mur

DISTINCIÓ: Estructura

MATERIAL: Pedra i maons

APARELL: Irregular

LLIGAM: Morter de calç

SEQÜÈNCIA FÍSICA: Cobert per 1008
Cobreix a 1034
Tallat per 1029,1031
Reomple a 1037

DESCRIPCIÓ: Mur bastit amb pedra i algun maó lligat amb morter que presenta una direcció N/S, conservant una cantonada que es desplaça en angle recte cap l'Oest. Es troba espoliat per les rases de fonamentació dels murs u.e. 1029 i u.e. 1031. S'exhumà una longitud de 2,85 metres, amb una amplada de 0,78 metres. Es pot interpretar com que formava part d'una estructura anterior a la construcció de la casa al segle XIX i que fou espoliada i reblerta en construir la nova edificació

CRONOLOGIA: Moderna. Segle XVIII



U.E. 1028

DEFINICIÓ: Negatiu

DISTINCIÓ: Retall

POTÈNCIA: 0,50 metres

SEQÜÈNCIA FÍSICA: Talla a 1026
Reomplert per 1029

DESCRIPCIÓ: Retall de fonamentació del mur mitger u.e. 1029

CRONOLOGIA: Contemporània. Segle XIX



U.E. 1029

DEFINICIÓ: Mur

DISTINCIÓ: Estructura

MATERIAL: Pedra

APARELL: Irregular

LLIGAM: Morter de calç

SEQÜÈNCIA FÍSICA: Cobreix a 1051
Reomple a 1028
Se li adossa 1000, 1002, 1016, 1038



DESCRIPCIÓ: Mur mitger, el qual només conserva una filada, que tanca pel Sud la finca que formava part de la estructura 2. Es conserva una traça molt precària de 6,30 metres de llargada, en direcció E/W; amb una amplada estimada en 0,30 metres

CRONOLOGIA: Contemporània. Segle XIX

○

U.E. 1030

DEFINICIÓ: Estrat

DISTINCIÓ: Color i textura

COLOR: Marró clar

COMPONENTS GEOLÒGICS: Terra

COMPONENTS ORGÀNICS: --

COMPONENTS ARTIFICIALS: Ceràmica

POTÈNCIA: --

SEQÜÈNCIA FÍSICA: Reomple a 1029

DESCRIPCIÓ: Estrat de rebliment de la rasa u.e. 1028 compost per terra i material ceràmic molt remenat

CRONOLOGIA: Contemporània. Segle XIX

□

U.E. 1031

DEFINICIÓ: Mur

DISTINCIÓ: Estructura

MATERIAL: Pedra, maons

APARELL: Regular

LLIGAM: Morter de calç

SEQÜÈNCIA FÍSICA: Cobreix a 1032

DESCRIPCIÓ: Mur mitger que comparteix amb la finca veïna, a l'Oest i consistent en filades regular de carreus rectangulars, en el primers trams, i carreus més petits en cotes superiors, lligats amb morter de calç. Conserva en alçada les traces dels murs divisoris de l'edifici enderrocat, amb restes de l'arrebossat i pintura.

CRONOLOGIA: Aquest mur presenta diverses fases i reformes que fan pensar que la base pot pertànyer al segle XVII, arribant fins el segle XIX.

□

U.E. 1032

DEFINICIÓ: Banqueta de fonamentació

DISTINCIÓ: Estructura

MATERIAL: pedra

APARELL: Encofrat

LLIGAM: Morter de calç

SEQÜÈNCIA FÍSICA: Cobert per 1031

Cobreix a 1051

Reomple a 1033

DESCRIPCIÓ: Banqueta de fonamentació del mur u.e. 1031 format per un encofrat de pedres lligades amb morter de calç, amb una potència de 0,80 metres i que es va evidenciar en la excavació de la cala 5

CRONOLOGIA: Moderna. Segle XVII



- △ **U.E. 1033**
DEFINICIÓ: Negatiu
DISTINCIÓ: Retall
POTÈNCIA: 0,80 metres
SEQÜÈNCIA FÍSICA: Talla a 1051
Reomplert per 1035
DESCRIPCIÓ: Retall de la banqueta de fonamentació u.e. 1032
CRONOLOGIA: Moderna. Segle XVII
- **U.E. 1034**
DEFINICIÓ: Estrat
DISTINCIÓ: Color i textura
COLOR: Marró fosc
COMPONENTS GEOLÒGICS: Terra
COMPONENTS ORGÀNICS: ---
COMPONENTS ARTIFICIALS: ceràmica
POTÈNCIA: 0,50 m
SEQÜÈNCIA FÍSICA: Cobert per 1026
Cobreix a 1051
Reomple a 1037
DESCRIPCIÓ: Estrat de reompliment del retall de fonamentació u.e. 1037. Presenta una potència de 0,50 metres i format per terra argilosa de color marró fosc.
CRONOLOGIA: Moderna. Segle XVIII
- **U.E. 1035**
DEFINICIÓ: Estrat
DISTINCIÓ: Color i textura
COLOR: Marró clar
COMPONENTS GEOLÒGICS: Terra
COMPONENTS ORGÀNICS: --
COMPONENTS ARTIFICIALS:
POTÈNCIA: 0,80 metres
SEQÜÈNCIA FÍSICA: Reomple a 1033
DESCRIPCIÓ: Estrat de farciment de la rasa de fonamentació u.e. 1033
CRONOLOGIA: Moderna. Segle XVII
- **U.E. 1036**
DEFINICIÓ: Estrat
DISTINCIÓ: Color i textura
COLOR: Marró clar
COMPONENTS GEOLÒGICS: Terra
COMPONENTS ORGÀNICS:
COMPONENTS ARTIFICIALS:
POTÈNCIA:
SEQÜÈNCIA FÍSICA: Igual a 1008
Cobreix a 1047, 1048,1051
DESCRIPCIÓ: Estrat d'amortització de les estructures situades al Nivell Inferior
CRONOLOGIA: Contemporània. Segle XIX



- △ **U.E. 1037**
DEFINICIÓ: Negatiu
DISTINCIÓ: Retall
POTÈNCIA: 0,80 metres
SEQÜÈNCIA FÍSICA: Talla a 1051
Reomplert per 1027, 1034
DESCRIPCIÓ: Retall de fonamentació del mur u.e. 1027
CRONOLOGIA: Moderna. Segle XVIII
- **U.E. 1038**
DEFINICIÓ: Paviment
DISTINCIÓ: Estructura
MATERIAL: Formigó
APARELL: Allisat
LLIGAM: Formigó
SEQÜÈNCIA FÍSICA: Cobert per 1036
Cobreix a 1048
S'adossa a 1031
DESCRIPCIÓ: Paviment fet de formigó lliscant, del qual es va poder netejar 26,16 m²
CRONOLOGIA: Contemporània. Segle XX
- **U.E. 1039**
DEFINICIÓ: Estrat
DISTINCIÓ: Color i textura
COLOR: Marró clar
COMPONENTS GEOLÒGICS: Terra
COMPONENTS ORGÀNICS: --
COMPONENTS ARTIFICIALS:
POTÈNCIA:
SEQÜÈNCIA FÍSICA: Cobert per 1036
Cobreix a 1043, 1046, 1047
DESCRIPCIÓ: Estrat de sorres molt fines que es detectà al quadrant Sud- Est del Sector, i que amortitzaven el paviment de rajoles u.e. 1043
CRONOLOGIA: Contemporània. Segle XIX-XX
- △ **U.E. 1040**
DEFINICIÓ: Negatiu
DISTINCIÓ: Retall
POTÈNCIA: 0,90-1,00 metres
SEQÜÈNCIA FÍSICA: Talla a 1052
Reomplert per 1042
DESCRIPCIÓ: Retall de fonamentació de la cimentació del pilar u.e. 1041
CRONOLOGIA: Contemporània. Segle XIX
- **U.E. 1041**
DEFINICIÓ: Element de sustentació aeri
DISTINCIÓ: Estructura
MATERIAL: Formigó amb tirants de ferro



APARELL: --

LLIGAM: Morter de calç

SEQÜÈNCIA FÍSICA: Cobreix a 1042

DESCRIPCIÓ: Pilar de formigó amb tirants i reforços de ferro, de planta rectangular que sustenta les dues voltes del forjat d'un pis superior

CRONOLOGIA: Contemporània. Segle XIX



U.E. 1042

DEFINICIÓ: Element de fonamentació

DISTINCIÓ: Estructura

MATERIAL: Pedra i maons

APARELL: Encofrat

LLIGAM: Morter de calç

SEQÜÈNCIA FÍSICA: Cobert per 1041
Reomple a 1040

DESCRIPCIÓ: Fonamentació del pilar u.e. 1041

CRONOLOGIA: Contemporània. Segle XIX



U.E. 1043

DEFINICIÓ: Paviment

DISTINCIÓ: Estructura

MATERIAL: Rajoles ceràmiques

APARELL: Enrajolat a junt seguit

LLIGAM: Morter de calç

SEQÜÈNCIA FÍSICA: Cobert per 1039
Cobreix a 1044
S'adossa a 1042

DESCRIPCIÓ: Restes d'un paviment de rajoles quadrades en cru i mides 25 x 25 cm.

CRONOLOGIA: Contemporània. Segle XIX



U.E. 1044

DEFINICIÓ: Preparació

DISTINCIÓ: Estructura

MATERIAL: Morter de calç

APARELL: allisat

LLIGAM: Morter de calç

SEQÜÈNCIA FÍSICA: Cobert per 1043
Cobreix a 1047
S'adossa a 1042

DESCRIPCIÓ: Nivell de preparació de morter de calç per assentar el paviment de rajoles u.e. 1043

CRONOLOGIA: Contemporània. Segle XIX



U.E. 1045

DEFINICIÓ: Negatiu

DISTINCIÓ: Retall

POTÈNCIA: 0,50 metres



SEQÜÈNCIA FÍSICA: Talla a 1052
Reomplert per 1046
DESCRIPCIÓ: Retall de fonamentació del mur u.e. 1046
CRONOLOGIA: Contemporània. Segle XIX

- **U.E. 1046**
DEFINICIÓ: Mur
DISTINCIÓ: Estructura
MATERIAL: Pedra
APARELL: Irregular
LLIGAM: Morter de calç
SEQÜÈNCIA FÍSICA: Cobreix a 1051
Reomple a 1045
S'adossa a 1043
DESCRIPCIÓ: Mur de pedres lligat amb morter de calç, de trajectòria E/W, aparegut a la Cala 8 i la Riostra 10 i del qual només s'ha pogut determinar una cara vista, al trobar-se al perfil
CRONOLOGIA: Contemporània. Segle XIX
- **U.E. 1047**
DEFINICIÓ: Estrat
DISTINCIÓ: Color i textura
COLOR: Marró clar
COMPONENTS GEOLÒGICS: Terra
COMPONENTS ORGÀNICS: --
COMPONENTS ARTIFICIALS: --
POTÈNCIA: 0,30-0,35 metres
SEQÜÈNCIA FÍSICA: Igual a 1048
Cobreix a 1052
DESCRIPCIÓ: Estrat de reompliment d'argiles marró fosc que ocupa l'espai de les Cales 7, 8 i 9
CRONOLOGIA: Contemporània. Segle XIX
- **U.E. 1048**
DEFINICIÓ: Estrat
DISTINCIÓ: Color i textura
COLOR: Marró clar
COMPONENTS GEOLÒGICS: Terra
COMPONENTS ORGÀNICS:
COMPONENTS ARTIFICIALS:
POTÈNCIA:
SEQÜÈNCIA FÍSICA: Igual a 1048
Cobert per 1038
Cobreix a 1052
DESCRIPCIÓ: Estrat de reompliment d'argiles marró fosc que ocupa l'espai de les Cales 8 i 9 i la Riostra 11
CRONOLOGIA: Contemporània. Segle XIX



- △ **U.E. 1049**
DEFINICIÓ: Negatiu
DISTINCIÓ: Retall
POTÈNCIA: 1,20 metres
SEQÜÈNCIA FÍSICA: Talla a 1052
Reomplert per 1050
DESCRIPCIÓ: Retall de fonamentació del mur u.e. 1050
CRONOLOGIA: Contemporània. Segle XIX
- **U.E. 1050**
DEFINICIÓ: Mur
DISTINCIÓ: Estructura
MATERIAL: Pedra i maons
APARELL: Irregular
LLIGAM: Morter de calç
SEQÜÈNCIA FÍSICA: Cobert per 1036
Cobreix a 1052
Reomple a 1049
DESCRIPCIÓ: Mur de pedra i morter, de trajectòria N/S documentat a la Cala 7 i la Riostra 4 amb una llargada de 3,30 metres i una amplada estimada en 0,60 metres
CRONOLOGIA: Contemporània. Segle XIX
- **U.E. 1051**
DEFINICIÓ: Estrat
DISTINCIÓ: Color i textura
COLOR: Marró clar
COMPONENTS GEOLÒGICS: Terra
COMPONENTS ORGÀNICS: --
COMPONENTS ARTIFICIALS: -
POTÈNCIA: --
SEQÜÈNCIA FÍSICA: Cobert per 1010, 1013, 1016, 1023, 1025, 1027, 1026, 1029, ,1036
DESCRIPCIÓ: Estrat natural (torturà). Argila quaternària que presenta exudació calcària (carbonat calcari)
CRONOLOGIA: Era Quaternària
- **U.E. 1052**
DEFINICIÓ: Estrat
DISTINCIÓ: Color i textura
COLOR: Marró clar
COMPONENTS GEOLÒGICS: Terra
COMPONENTS ORGÀNICS:
COMPONENTS ARTIFICIALS:
POTÈNCIA:
SEQÜÈNCIA FÍSICA: Cobert per 1047
DESCRIPCIÓ: Estrat compost per argiles vermelles d'època quaternària
CRONOLOGIA: Era Quaternària



SECTOR 2

- **U.E. 2000**
DEFINICIÓ: Paviment
DISTINCIÓ: Estructura
MATERIAL: Terratzo
APARELL: Enrajolat a junt seguit
LLIGAM: Morter de calç
SEQÜÈNCIA FÍSICA: Cobreix a 2001
DESCRIPCIÓ: Paviment de rajoles de terratzo, de mides 30 x 30 cm
CRONOLOGIA: Contemporània. Segle XX

- **U.E. 2001**
DEFINICIÓ: Preparació
DISTINCIÓ: Estructura
MATERIAL: Morter de calç
APARELL: allisat
LLIGAM: Morter de calç
SEQÜÈNCIA FÍSICA: Cobert per 2000
Cobreix a 2002
DESCRIPCIÓ: Preparació de morter de calç per assentar el paviment u.e. 2000
CRONOLOGIA: Contemporània. Segle XX

- **U.E. 2002**
DEFINICIÓ: Solera de formigó
DISTINCIÓ: Estructura
MATERIAL: Formigó
APARELL:
LLIGAM: Morter de calç
SEQÜÈNCIA FÍSICA: Cobert per 2001
Cobreix a 2003
DESCRIPCIÓ: Solera de formigó de 10-12 cm de gruix per anivellar i compactar el sector
CRONOLOGIA: Contemporània. Segle XX

- **U.E. 2003**
DEFINICIÓ: Estrat
DISTINCIÓ: Color i textura
COLOR: Marró clar
COMPONENTS GEOLÒGICS: Terra
COMPONENTS ORGÀNICS:
COMPONENTS ARTIFICIALS:
POTÈNCIA: 20-25 cm
SEQÜÈNCIA FÍSICA: Cobert per 2002
Cobreix a 2007,2015
S'adossa a 2004, 2005
DESCRIPCIÓ: Estrat de reompliment, compost de pedres de mida mitjana i petita barrejat amb terra
CRONOLOGIA: Contemporània. Segle XIX-XX



- **U.E. 2004**
DEFINICIÓ: Fonament
DISTINCIÓ: Estructura
MATERIAL: Pedra
APARELL: Encofrat
LLIGAM: Morter de calç
SEQÜÈNCIA FÍSICA: Cobreix a 2015
S'adossa a 2005
Se li adossa 2000,2001, 2002
DESCRIPCIÓ: Fonament d'un mur de pedra lligat amb morter de calç
CRONOLOGIA: Moderna-Contemporània. Segles XVIII-XIX
- **U.E. 2005**
DEFINICIÓ: Fonament
DISTINCIÓ: Estructura
MATERIAL: Pedra
APARELL: Encofrat
LLIGAM: Morter de calç
SEQÜÈNCIA FÍSICA: Cobreix a 2015
Se li adossa 2000,2001, 2002, 2004
DESCRIPCIÓ: Fonament d'un mur de pedra lligat amb morter de calç. Presenta una trajectòria E/W i s'ha documentat un tram de 2,10 metres amb una amplada visible de 0,40 metres, donat que es troba al perfil Sud del Sondeig i una potència de 0,70 metres
CRONOLOGIA: Moderna-Contemporània. Segles XVIII-XIX
- △ **U.E. 2006**
DEFINICIÓ: Negatiu
DISTINCIÓ: Arqueològica
POTÈNCIA: 36 cm
SEQÜÈNCIA FÍSICA: Talla a 2015
Reomplert per **2007**
DESCRIPCIÓ: Retall del clavagueró de maons u.e. 2007
CRONOLOGIA: Contemporània. Segle XIX
- **U.E. 2007**
DEFINICIÓ: Clavegueró
DISTINCIÓ: Estructura
MATERIAL: maons
APARELL: trencajunt avançat
LLIGAM: Morter de calç
SEQÜÈNCIA FÍSICA: Cobert per 2003
Cobreix a 2015
Se li adossa 2009
DESCRIPCIÓ: Clavegueró de maons i perfil en U. Es troba molt alterat per la ubicació d'un tub de fibrociment al costat. Presenta una trajectòria N/S i servia per evacuar aigües pluvials en direcció al clavegueram general del carrer Sant Pere Més Baix
CRONOLOGIA: Contemporània. Segle XIX



- △ **U.E. 2009**
DEFINICIÓ: Negatiu
DISTINCIÓ: Arqueològica
POTÈNCIA: 45 cm
SEQÜÈNCIA FÍSICA: Talla a 2015
Reomplert per 2009, 2010
DESCRIPCIÓ: Retall per passar un tub de fibrociment per evacuar aigües cap el carrer
CRONOLOGIA: Contemporània. Segle XX
- **U.E. 2010**
DEFINICIÓ: Estrat
DISTINCIÓ: Color i textura
COLOR: Marró groc
COMPONENTS GEOLÒGICS: Terra
COMPONENTS ORGÀNICS:
COMPONENTS ARTIFICIALS:
POTÈNCIA:
SEQÜÈNCIA FÍSICA: Cobreix a 2009
S'adossa a 2003
DESCRIPCIÓ: Estrat de sorres de serveis per cobrir la instal·lació d'un tub de fibrociment (u.e. 2009)
CRONOLOGIA: Contemporània. Segle XX
- **U.E. 2011**
DEFINICIÓ: Paviment
DISTINCIÓ: Estructura
MATERIAL: Morter de calç
APARELL: allisat
LLIGAM: Morter de calç
SEQÜÈNCIA FÍSICA: Cobert per 2003
Cobreix a 2007
S'adossa a 2004
DESCRIPCIÓ: Restes d'un nivell de circulació de morter de calç que probablement cobria tot el sector
CRONOLOGIA: Contemporània. Segle XIX-XX
- △ **U.E. 2012**
DEFINICIÓ: Negatiu
DISTINCIÓ: Arqueològica
POTÈNCIA: 1,15 m
SEQÜÈNCIA FÍSICA: Talla a 2015
Tallat per 2009
Reomplert per 2013
DESCRIPCIÓ: Retall de construcció d'un pou mort (u.e. 2013)
CRONOLOGIA: Contemporània. Segle XIX



- **U.E. 2013**
DEFINICIÓ: Pou mort
DISTINCIÓ: Estructura
MATERIAL: pedra
APARELL: Trencajunt
LLIGAM: Morter de calç
SEQÜÈNCIA FÍSICA: Cobert per 2007, 2009
Reomple a 2019
DESCRIPCIÓ: Pou mort de secció circular, que es trobà afectat per la ubicació del tub de fibrociment u.e. 2009 i ubicat al perfil, conservant una petita part de la estructura i arribant fins a una potència de 1,15 metres.
CRONOLOGIA: Moderna- Contemporània. Segles XVIII-XIX

- **U.E. 2014**
DEFINICIÓ: Estrat
DISTINCIÓ: Color i textura
COLOR: Marró grisós
COMPONENTS GEOLÒGICS: Terra
COMPONENTS ORGÀNICS: --
COMPONENTS ARTIFICIALS: --
POTÈNCIA: 1,05-1,15 metres
SEQÜÈNCIA FÍSICA: Reomple a 2013
DESCRIPCIÓ: Estrat de farciment del pou mort u.e. 2013 format per terra marró fosc molt contaminada i amb absència de material
CRONOLOGIA: Contemporània. Segle XX

- **U.E. 2015**
DEFINICIÓ: Estrat
DISTINCIÓ: Color i textura
COLOR: Marró vermellós
COMPONENTS GEOLÒGICS: Argiles
COMPONENTS ORGÀNICS: --
COMPONENTS ARTIFICIALS: --
POTÈNCIA: 1,10 metres (cota afectació obra)
SEQÜÈNCIA FÍSICA: Cobert per 2004, 2005, 2003, 2011
Tallat per 2013, 2007, 2009
DESCRIPCIÓ: Estrat natural format per argiles quaternàries
CRONOLOGIA: Època quaternària



ANNEX II. INVENTARI FOTOGRÀFIC I CONTACTES



TEA Difusió Cultural SL

INVENTARI FOTOGRÀFIC

SECTOR 1

SECTOR 2

SANT PERE MÉS BAIX. SECTOR 1



DSCF1918 Vista general inici



DSCF1919 Vista general inici



DSCF1920 Vista general inici



DSCF1921 Cala 1 Inici



DSCF1922 Cala 1 Inici



DSCF1923 Cala 1 Perfil estructura



DSCF1924 Cala 1 Perfil estructura i dipòsit



DSCF1925 Cala 1 Planta dipòsit



DSCF1926 Cala 1 Rebaix mecànic



DSCF1927 Cala 1 Rebaix mecànic



DSCF1928 Cala 1 rebaix mecànic



DSCF1929 Cala 1 rebaix mecànic



DSCF1930 Cala 1 u.e. 1008



DSCF1931 Cala 1 u.e. 1008



DSCF1932 Cala 1 u.e. 1008



DSCF1933 Cala 2 Inici



DSCF1934 Cala 1 Dipòsit 1010



DSCF1935 Cala 1 Dipòsit 1010



DSCF1936 Cala 1 Dipòsit 1010



DSCF1937 Cala 2 u.e. 1008



DSCF1938 Cala 2 u.e. 1008



DSCF1939 Cala 2 u.e. 1051



DSCF1940 Cala 2 Banqueta 1032 i mur 1031



DSCF1941 Cala 2 banquetta 1032 i mur 1031



DSCF1942 Cala 3 Inici



DSCF1943 Cala 3 Inici



DSCF1944 Cala 2 Dipòsit 2010



DSCF1945 Cala 2 Dipòsit 2010



DSCF1946 Cala 3 Inici



DSCF1947 Cala 1 Perfil dipòsit



DSCF1948 Cala 1 Perfil dipòsit



DSCF1949 Cala 1 Perfil dipòsit



DSCF1950 Cala 1 Perfil dipòsit



DSCF1951 Cala 4 Inici



DSCF1952 Cala 4 Inici



DSCF1953 Cala 5 Inici



DSCF1954 Cala 5 Inici



DSCF1955 Vista general



DSCF1956 Cala 5



DSCF1957 Cala 5 extracció
paviment



DSCF1958 Cala 5



DSCF1959 Cala 5



DSCF1960 Cala 5



DSCF1961 Cala 1
Anivellament mecànic



DSCF1962 Cala 2 Buidatge
farciment dipòsit



DSCF1963 Cala 2 Dipòsit
u.e. 1013



DSCF1964 Cala 2 Dipòsit
u.e. 1013



DSCF1965 Cala 2 Dipòsit
u.e. 1013



DSCF1966 Cala 2 Dipòsit
u.e. 1013



DSCF1967 Cala 5 Mur



DSCF1968 Cala 5 mur i
dipòsit



DSCF1969 Cala 5 mur i
dipòsit



DSCF1972 Cala 4
Desmuntatge dipòsit conte...



DSCF1973 Cala 4
Desmuntatge dipòsits cont...



DSCF1974 Cala 4 Vista
general



DSCF1975 Cala 4 Detall
dipòsits



DSCF1976 Cala 4 Desguàs
façana



DSCF1977 Cala 4



DSCF1978 Cala 3



DSCF1979 Cala 3 Dipòsit
fuel



DSCF1980 Cala 4 Final



DSCF1981 Perfil Nord solar
1



DSCF1982 Perfil Nord Solar
2



DSCF1983 Perfil Nord Solar
3



DSCF1984 Perfil Nord Solar
4



DSCF1985 Perfil Nord Solar
5



DSCF1986 Perfil Nord Solar
6



DSCF1987 Nivell Superior
durant la excavació



DSCF1988 Nivell Superior
Estructures



DSCF1989 Nivell Superior
estructures



DSCF1990 Dipòsit 1010 en procés de neteja



DSCF1991 Mur 1027, dipòsit 1019 i canalització 1025



DSCF1992 Vista general



DSCF1993 Cala 6



DSCF1994 Alçat Oest mur 1027



DSCF1995 Alçat Oest mur 1027



DSCF1996 Banqueta 1032



DSCF1997 Final banqueta



DSCF1998 Final banqueta 1032



DSCF1999 Nivell Inferior. Afectació paviment 1002



DSCF2001 Dipòsit 1019 i canal 1025



DSCF2002 Detall canal 1025



DSCF2003 Dipòsit i canalització



DSCF2004 Mur 1027



DSCF2005 Mur 1027



DSCF2006 Dipòsit 1010



DSCF2007 Dipòsit 1010



DSCF2008 Dipòsits 1010, 1016, 1019



DSCF2009 Mur i dipòsits



DSCF2010 Vista general estructures documentades



DSCF2011 Vista general final



DSCF2012 Detall canalització 1025



DSCF2013 Dipòsit 1019 i canalització 1025



DSCF2014 Afectació estructures nivell superior



DSCF2015 Dipòsit 1016 en alçat



DSCF2016 Dipòsit 1016 en alçat



DSCF2017 Afectació estructures



DSCF2018 Afectació estructures



DSCF2019 Afectació estructures



DSCF2020 Afectació estructures



DSCF2021 Alçat Oest Mur 1027



DSCF2022 Afectació mur 1027



DSCF2023 Afectació mur 1027



DSCF2024 Afectació mur 1027



DSCF2025 Afectació Nivell Superior



DSCF2026 Riostra T Superior



DSCF2027 Riostres Quadrant Nord



DSCF2028 Riostres Quadrant Nord



DSCF2029 Riostras Quadrant Nord



DSCF2030 Pav 1038



DSCF2031 Pav 1038



DSCF2032 Perfil Sud Cala 5



DSCF2033 Perfil Sud Cala 5



DSCF2034 Fonament 1042 Pav 1043



DSCF2035 Pilar 1041, fonam 1042 i pav 1043



DSCF2036 Vista general estructures Cala 8



DSCF2037 Detall pav 1043



DSCF2038 Pilar i pav Cala 8



DSCF2039 Pav 1043



DSCF2040 Voltes



DSCF2041 Volta 1 Estructura



DSCF2042 Volta 2



DSCF2043 Mitgera 1031



DSCF2044 Alçat mitgera 1031



DSCF2045 Alçat mitgera 1031



DSCF2046 Cala 7 final



DSCF2047 Cala 7 Final Mur 1050



DSCF2048 Vista general riostres Nord



DSCF2049 Vista general riostres Nord



DSCF2050 Cala 7 adequació



DSCF2051 Alçat paret mitgera 1031



DSCF2052 Delimitació Cala 1



DSCF2053 Delimitació Cala 1



DSCF2054 Alçat Sud Cala 7



DSCF2055 Final Cala 1



DSCF2056 Final Cala 1 i riostres Nord



DSCF2057 Final Cala 1 i riostres Nord



DSCF2058 Final Cala 1 i riostres Nord



DSCF2059 Riostra 7



DSCF2060 Riostra 7 i Cala 8



DSCF2061 Riostra Sud



DSCF2062 Cala 8 Fonament 1042



DSCF2063 Cala 8 Fonament 1042



DSCF2064 Cala 8 Fonament 1042



DSCF2065 Cala 8 Fonament 1042



DSCF2066 Fonament 1042



DSCF2067 Fonament 1042



DSCF2068 Fonament 1042



DSCF2069 Perfil Sud Cala 8



DSCF2070 Cala 8 Mur 1046



DSCF2071 Cala 8 Mur 1046



DSCF2072 Pav 1038



DSCF2073 Pav 1038



DSCF2074 Riestres 8,10 i 9



DSCF2075 Alçat dipòsit 1013



DSCF2076 Alçat dipòsit 1013



DSCF2077 Alçat dipòsit 1013



DSCF2078 Riostra 8



DSCF2079 Vista general



DSCF2080 Vista general



DSCF2081 Riestres 8, 9 i 10



DSCF2082 Riestres 8, 9 i 10



DSCF2083 Cala 9



DSCF2084 General Cales 8 i 9



DSCF2085 Cala 9



DSCF2086 Cala 9 i Riestres 9 i 10 Final



DSCF2087 Cala 9 i Riostra 9 Final



DSCF2088 Vista general final



DSCF2089 Vista general final



PIC01398 Riostra 5



PIC01399 Riostra 5



PIC01400 Riestres 5 i 6



PIC01401 Riostra 5



PIC01402 Riostra 6



PIC01403 Riostra 5



PIC01404 Riostra 3



PIC01405 Riostra 5



PIC01406



PIC01407 Límit pav 1038



PIC01408 Límit pav 1038



PIC01409 Fonamentació 1042 Pilastra



PIC01410 Pav 1043



PIC01411 Detall rasa fonamentació



PIC01412 Detall rasa fonamentació



PIC01413 Cala 7 i riostra 4



PIC01414 Inici Cala 7



PIC01415 Riostra 4. Mur u.e. 1050



PIC01416 Riostra 4. Mur u.e. 1050

SANT PERE MÉS BAIX. SECTOR 2. SONDEIG



DSCN2588 Inici Cala



DSCN2589 Inici Cala



DSCN2590 u.e. 2000, 2001, 2002



DSCN2591 u.e. 2000, 2001, 2002



DSCN2592 Clavegueró u.e. 2008



DSCN2593 Clavegueró u.e. 2008



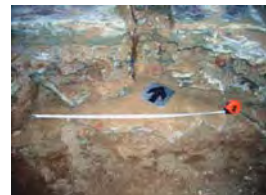
DSCN2594 Clavegueró u.e. 2008



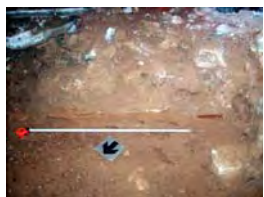
DSCN2595 Mur u.e. 2005



DSCN2596 Mur u.e. 2005



DSCN2597 Pav u.e. 2011



DSCN2598 Mur u.e. 2006



DSCN2599 Final u.e. 2003



DSCN2600



DSCN2601



DSCN2603 Mur u.e. 2004



DSCN2604 Mur u.e. 2004



DSCN2605 Mur u.e. 2004



DSCN2606 Mur u.e. 2004



DSCN2607 Mur u.e. 2004 en alçat



DSCN2608 Mur u.e. 2004 en alçat



DSCN2609 Mur u.e. 2004 en alçat



DSCN2610 Mur u.e. 2004 en alçat



DSCN2613 Perfil Nord



DSCN2614 Perfil Nord



DSCN2615 Perfil Est



DSCN2616 Perfil Est



DSCN2617 Perfil Sud Mur u.e. 2005



DSCN2618 Perfil Sud Mur u.e. 2005



DSCN2619 Vista general final



DSCN2620 Vista general final



DSCN2623 Vista general final

ANNEX III. INVENTARI DE MATERIALS



TEA Difusió Cultural SL



FITXA D'INVENTARI DE MATERIAL ARQUEOLÒGIC

Jaciment: SANT PERE MÉS BAIX, 35 **Codi:** 020/08 **Sector:** 1 **U.E.:** 1008

Num. dif.	Num. frag.	Classificció	Definició	Forma	Tècnica	Pasta	Dec. Ext.	Dec. Int.	Ac. Ext.	Ac. Int.	Cronologia	Observacions	Rest	Foto	Dibuix
1	6	14252	PS	PAT	TO	AO		PI		VI	XIII-XIV				
2	3	14252	VO	PAT	TO	AO		PI		VI	XIII-XIV	VO+2SF			
3	2	14252	FO	PAT	TO	AO		PI		VI	XIII-XIV	VO+1SF			
4	2	14252	VO	PAT	TO	AO		PI		VI	XIII-XIV	VO+1SF			
5	2	14250	FO	PAT	TO	AO		PI		VI	XIII	PECES DIV			
6	6	14100	SF	FIN	TO	AO	PI	PI	VI	VI	XV				
7	1	14056	NA	GER	TO	AO	PI		VI						
8	1	14105	SF	PAT	TO	AO	PI	PI	VI	VI	XVII				
9	5	14003	VO	MOR	TO	AO		PI		VI	XIV	2VO+3SF			
10	2	14003	VO	GIB	TO	AO		PI		VI	XIV				
11	3	14250	PS	PAT	TO	AO		PI		VI	XIV				
12	2	14252	VO	PAT	TO	AO		PI		VI	XIV	VO+1SF			
13	3	14252	FO	PAT	TO	AO		PI		VI	XIV	PECES DIV			
14	2	14100	VO	ESC	TO	AO		PI		VI	XV				
15	2	14100	FO	ESC	TO	AO	PI	PI	VI	VI	XV				
16	2	14100	VO	PAT	TO	AO	PI	PI	VI	VI	XV				
17	3	14003	VO	OLL	TO	AO		PI		VI	XV	2VO+1SF			

Jaciment: SANT PERE MÉS BAIX, 35

Codi: 020/08 Sector: 1

U.E.: 1011

Num. dif.	Num. frag.	Classificció	Definició	Forma	Tècnica	Pasta	Dec. Ext.	Dec. Int.	Ac. Ext.	Ac. Int.	Cronologia	Observacions	Rest	Foto	Dibuix
1	1	14003	VO	FOB	TO	AO	PI	PI	VI	VI					
2	1	14003	NA	NA	TO	AO	PI	PI	VI	VI	XIX				

Jaciment: SANT PERE MÉS BAIX, 35

Codi: 020/08 Sector: 1

U.E.: 1024

Num. dif.	Num. frag.	Classificció	Definició	Forma	Tècnica	Pasta	Dec. Ext.	Dec. Int.	Ac. Ext.	Ac. Int.	Cronologia	Observacions	Rest	Foto	Dibuix
1	1	14102	VO	PAT	TO	AO	PI	PI	VI	VI	2ª M XVII	Infl francesa			

Jaciment: SANT PERE MÉS BAIX, 35

Codi: 020/08 Sector: 1

U.E.: 1025

Num. dif.	Num. frag.	Classificció	Definició	Forma	Tècnica	Pasta	Dec. Ext.	Dec. Int.	Ac. Ext.	Ac. Int.	Cronologia	Observacions	Rest	Foto	Dibuix
1	2	14002	SF	OLL	TO	GR					XIV				
2	3	14003	NA	POA	TO	AO	PI	PI	VI	VI	XIV	NA+2SF			
3	4	14003	FO	GIB	TO	AO		PI	AL	VI	XIV				
4	1	14003	FO	GIB	TO	AO	PI	PI	VI	VI	XIV				
5	1	14003	NA	FIN	TO	AO	PI	PI	VI	VI	XIV				
6	1	14100	VO	PAT	TO	AO		PI		VI					

Jaciment:**Codi:****Sector:****U.E.: 1026**

Num. dif.	Num. frag.	Classificció	Definició	Forma	Tècnica	Pasta	Dec. Ext.	Dec. Int.	Ac. Ext.	Ac. Int.	Cronologia	Observacions	Rest	Foto	Dibuix
1	2	14100	PS	ESC	TO	AO	PI	PI	VI	VI	XVII				
2	1	14003	VO	MOR	TO	AO	PI	PI	VI	VI	XIV				
3	1	14003	VO	PLT	TO	AO	PI	PI	VI	VI	XIV				
4	1	14003	VO	OLL	TO	AO		PI		VI					
5	1	14003	VO	OLL	TO	AO		PI		VI		REGAL.EXT			
6	1	14002	VO	FOB	TO	AO									
7	1	14252	VO	PAT	TO	AO		PI		VI	XIV				
8	1	14250	VO	PAT	TO	AO		PI		VI	XIV				
9	1	14122	VO	ESC	TO	AO	PI	PI	VI	VI	XV				
10	1	14122	FO	ESC	TO	AO	PI	PI	VI	VI	XV				

Jaciment: SANT PERE MÉS BAIX, 35

Codi: 020/08 Sector: 1

U.E.: 1030

Num. dif.	Num. frag.	Classificció	Definició	Forma	Tècnica	Pasta	Dec. Ext.	Dec. Int.	Ac. Ext.	Ac. Int.	Cronologia	Observacions	Rest	Foto	Dibuix
1	5	14100	PS	ESC	TO	AO	PI	PI	VI	VI	XV				
2	1	14100	FO	ESC	TO	AO	PI	PI		VI	XV				
3	1	14100	FO	ESC	TO	AO	PI		VI		XV				
4	2	14100	VO	PAT	TO	AO		PI		VI		1 VO+1SF			
5	1	14002	FO	FIN	TO	AO									
6	1	13501	VO	OLL	TO	AO					XIII-XIV				

Jaciment: SANT PERE MÉS BAIX, 35

Codi: 020/08 Sector: 1

U.E.: 1031

Num. dif.	Num. frag.	Classificció	Definició	Forma	Tècnica	Pasta	Dec. Ext.	Dec. Int.	Ac. Ext.	Ac. Int.	Cronologia	Observacions	Rest	Foto	Dibuix
1	8	14100	VO	FIN	TO	AO		PI	VI	VI	XV	PECES DIV			

Jaciment: SANT PERE MÉS BAIX, 35

Codi: 020/08 Sector: 1

U.E.: 1036

Num. dif.	Num. frag.	Classificció	Definició	Forma	Tècnica	Pasta	Dec. Ext.	Dec. Int.	Ac. Ext.	Ac. Int.	Cronologia	Observacions	Rest	Foto	Dibuix
1	4	14252	VO	PAT	TO	AO		PI		VI	XIV	PECES DIV			
2	3	14003	VO	GIB	TO	AO		PI		VI	XIV				
3	1	14100	FO	PAT	TO	AO	PI	PI	VI	VI	XV				
4	2	14003	VO	GIB	TO	AO						PECES DIV			

Jaciment: SANT PERE MÉS BAIX, 35

Codi: 020/08 Sector: 1

U.E.: 1039

Num. dif.	Num. frag.	Classificció	Definició	Forma	Tècnica	Pasta	Dec. Ext.	Dec. Int.	Ac. Ext.	Ac. Int.	Cronologia	Observacions	Rest	Foto	Dibuix
1	1	14122	SF	ESC	TO	AO	PI	PI	VI	VI	XV				

Jaciment: SANT PERE MÉS BAIX, 35

Codi: 020/08 Sector: 1

U.E.: 1048

Num. dif.	Num. frag.	Classificció	Definició	Forma	Tècnica	Pasta	Dec. Ext.	Dec. Int.	Ac. Ext.	Ac. Int.	Cronologia	Observacions	Rest	Foto	Dibuix
1	1	14123	FO	ESC	TO	AO	PI	PI	VI	VI	XVII				

CARRER SANT PERE MÉS BAIX, 35**Fitxa de ceràmica significativa**

Identificació del jaciment	SIGNATURA	Tipologia	Nº U.A.	Nº U.E.	Nº PEÇA
C/ SANT PERE MÉS BAIX, 35	020/08	Plat		1008	1
DIPÒSIT	CLASSE CERÀMICA	FORMA	Nº FOTO	DIBUIX	
Zona Franca	Verd i manganès	Vora			
DESCRIPCIÓ					Ø VORA
Vora d'un plat tallador de forma troncocònica i plana amb el llavi aixecat. La seva tècnica és de vernís estannífer decorada en verd, morat i manganès. La decoració de la vora consisteix en una orla del tipus 2 (GONZÁLEZ) dos fillets en manganès. El motiu decoratiu es vegetal, una fulla esbossada amb manganès i reomplerta amb verd					--
					Ø PEU
					ALÇADA
OBSERVACIONS/FOTO					
					
BIBLIOGRAFIA / CRONOLOGIA					
<p>AMIGÓ I ALTRES (1987) El Bullidor, jaciment medieval</p> <p>GONZALEZ MILÀ, Enric (2000) La ceràmica baixmedieval decorada en verd i manganès a Catalunya. Un estat de la qüestió</p>					
PARAL·LELS					
Aquest tipus de plat ha aparegut a diversos jaciments arreu de Catalunya					
CRITERIS DE DATACIÓ / CONTEXT ESTRATIGRÀFIC					
Aquesta peça va aparèixer a un estrat d'amortització de les estructures modernes, força remogut. La datació del segle XIV ve donada per la tipologia de la peça					
DATA: 06/08/08			RESPONSABLE: Júlia MIQUEL		

CARRER SANT PERE MÉS BAIX, 35**Fitxa de ceràmica significativa**

Identificació del jaciment	SIGNATURA	Tipologia	Nº U.A.	Nº U.E.	Nº PEÇA
C/ SANT PERE MÉS BAIX, 35	020/08	Gerra		1008	7
DIPÒSIT	CLASSE CERÀMICA	FORMA	Nº FOTO	DIBUIX	
Zona Franca	Blanc i manganès	Carena			
DESCRIPCIÓ					Ø VORA
Fragment de carena d'un recipient ceràmic, possiblement una gerreta (alguns autors li diuen pitxer), o un setrill i que conserva l'arrencament d'una nansa. La seva tècnica és de vernís estannífer decorada en manganès per l'exterior de la peça. El motiu decoratiu es esquemàtic, consistent en pinzellades fines en manganès sobre fons blanc. Possiblement es tracti d'una producció valenciana, donat que la pasta és compacte i de color clar					--
					Ø PEU
					ALÇADA
OBSERVACIONS/FOTO					
					
BIBLIOGRAFIA / CRONOLOGIA					
AMIGÓ I ALTRES (1987) Ei Bullidor, jaciment medieval GONZALEZ MILÀ, Enric (2000) La ceràmica baixmedieval decorada en verd i manganès a Catalunya. Un estat de la qüestió PASCUAL-MARTÍ (1986) La ceramica verde-manganeso bajo medieval valenciana					
PARAL·LELS					
Trobats a la bibliografia consultada					
CRITERIS DE DATACIÓ / CONTEXT ESTRATIGRÀFIC					
Aquesta peça va aparèixer a un estrat d'amortització de les estructures modernes, força remogut. La datació dels segles XIII- XIV ve donada per la tipologia de la peça					
DATA: 06/08/08			RESPONSABLE: Júlia MIQUEL		

CARRER SANT PERE MÉS BAIX, 35**Fitxa de ceràmica significativa**

Identificació del jaciment	SIGNATURA	Tipologia	Nº U.A.	Nº U.E.	Nº PEÇA
C/ SANT PERE MÉS BAIX, 35	020/08	Plat		1008	12
DIPÒSIT	CLASSE CERÀMICA	FORMA	Nº FOTO	DIBUIX	
Zona Franca	Verd i manganès	Vora			
DESCRIPCIÓ					Ø VORA
Vora d'un plat tallador de forma troncocònica i plana amb el llavi aixecat. La seva tècnica és de vernís estannífer decorada en verd, morat i manganès. La decoració de la vora consisteix en una orla del tipus 2 (GONZÁLEZ) dos filets en manganès. El motiu decoratiu el formen línies concèntriques en manganès amb línies radials en verd i manganès					--
					Ø PEU
					ALÇADA
OBSERVACIONS/FOTO					
 <p>020/08 u.e. 1008-12</p>		 <p>020/08 u.e. 1008-12</p>			
BIBLIOGRAFIA / CRONOLOGIA					
AMIGÓ I ALTRES (1987) El Bullidor, jaciment medieval GONZALEZ MILÀ, Enric (2000) La ceràmica baixmedieval decorada en verd i manganès a Catalunya. Un estat de la qüestió					
PARAL·LELS					
Aquest tipus de plat ha aparegut a diversos jaciments arreu de Catalunya					
CRITERIS DE DATACIÓ / CONTEXT ESTRATIGRÀFIC					
Aquesta peça va aparèixer a un estrat d'amortització de les estructures modernes, força remogut. La datació del segle XIV ve donada per la tipologia de la peça					
DATA: 06/08/08			RESPONSABLE: Júlia MIQUEL		

CARRER SANT PERE MÉS BAIX, 35**Fitxa de ceràmica significativa**

Identificació del jaciment	SIGNATURA	Tipologia	Nº U.A.	Nº U.E.	Nº PEÇA
C/ SANT PERE MÉS BAIX, 35	020/08	Mortor		1026	2
DIPÒSIT	CLASSE CERÀMICA	FORMA	Nº FOTO	DIBUIX	
Zona Franca	Comuna vidrada verd	Vora			
DESCRIPCIÓ					Ø VORA
Vora d'un mortor de ceràmica comuna amb vidrat estannífer en verd, tant en l'interior com en l'exterior de la peça. És de forma bitroncocònica invertida i forma part de la producció de l'anomenada <i>terra verda</i> de Barcelona El llavi és arrodonit i parets molt gruixudes.					--
					Ø PEU
					ALÇADA
OBSERVACIONS/FOTO					
					
BIBLIOGRAFIA / CRONOLOGIA					
AA.VV (1994) Del rebost a la taula. Cuina i alimentació a la Barcelona gòtica BASSEGODA NONELL, Juan (1983) La ceramica popular en la arquitectura gòtica					
PARAL·LELS					
Aquest tipus de mortor ha aparegut a diversos jaciments arreu de Catalunya					
CRITERIS DE DATACIÓ / CONTEXT ESTRATIGRÀFIC					
Aquesta peça va aparèixer a l'amortització d'estructures del XIX i sembla terra aportada. La datació és per tipologia i porta als segles XIV- XV					
DATA: 06/08/08			RESPONSABLE: Júlia MIQUEL		

CARRER SANT PERE MÉS BAIX, 35**Fitxa de ceràmica significativa**

Identificació del jaciment	SIGNATURA	Tipologia	Nº U.A.	Nº U.E.	Nº PEÇA
C/ SANT PERE MÉS BAIX, 35	020/08	Plat		1026	7
DIPÒSIT	CLASSE CERÀMICA	FORMA	Nº FOTO	DIBUIX	
Zona Franca	Verd i manganès	Vora			
DESCRIPCIÓ					Ø VORA
Vora d'un plat petit, recipient baix. La seva tècnica és de vernís estannífer decorada en manganès sobre blanc. La decoració de la vora consisteix en traces fines en manganès sobre blanc. Al revers del plat es veuen pinzellades de blanc					--
					Ø PEU
					ALÇADA
OBSERVACIONS/FOTO					
					
BIBLIOGRAFIA / CRONOLOGIA					
AMIGÓ I ALTRES (1987) Ei Bullidor, jaciment medieval GONZALEZ MILÀ, Enric (2000) La ceràmica baixmedieval decorada en verd i manganès a Catalunya. Un estat de la qüestió					
PARAL·LELS					
Aquest tipus de plat ha aparegut a diversos jaciments arreu de Catalunya					
CRITERIS DE DATACIÓ / CONTEXT ESTRATIGRÀFIC					
Aquesta peça va aparèixer a un estrat fruit de remocions diverses durant la reconstrucció de l'edifici al segle XIX. La datació de finals segle XIII- XIV ve donat per tipologia					
DATA: 06/08/08			RESPONSABLE: Júlia MIQUEL		

CARRER SANT PERE MÉS BAIX, 35**Fitxa de ceràmica significativa**

Identificació del jaciment	SIGNATURA	Tipologia	Nº U.A.	Nº U.E.	Nº PEÇA
C/ SANT PERE MÉS BAIX, 35	020/08	Plat		1036	1
DIPÒSIT	CLASSE CERÀMICA	FORMA	Nº FOTO	DIBUIX	
Zona Franca	Verd i manganès	Vora			
DESCRIPCIÓ					Ø VORA
Vora d'un plat d'ala, recipient baix, pla amb una vora ampla. La seva tècnica és de vernís estannífer decorada en verd i manganès. La decoració de la vora correspon a l'orla del tipus 3 (GONZÀLEZ) consistent en dos filets de manganès amb una franja gruixuda de verd al mig. La resta del fragment està decorat amb línies primes de manganès. . Al revers del plat es veuen pinzellades de blanc.					--
					Ø PEU
					ALÇADA
OBSERVACIONS/FOTO					
BIBLIOGRAFIA / CRONOLOGIA					
<p>AMIGÓ I ALTRES (1987) El Bullidor, jaciment medieval GONZALEZ MILÀ, Enric (2000) La ceràmica baixmedieval decorada en verd i manganès a Catalunya. Un estat de la qüestió</p>					
PARAL·LELS					
Aquest tipus de plat ha aparegut a diversos jaciments arreu de Catalunya					
CRITERIS DE DATACIÓ / CONTEXT ESTRATIGRÀFIC					
Aquesta peça va aparèixer a un estrat d'amortització d'estructures modernes. La datació ve donat per tipologia i es situa entorn el segle XIV					
DATA: 06/08/08			RESPONSABLE: Júlia MIQUEL		

CARRER SANT PERE MÉS BAIX, 35**Fitxa de ceràmica significativa**

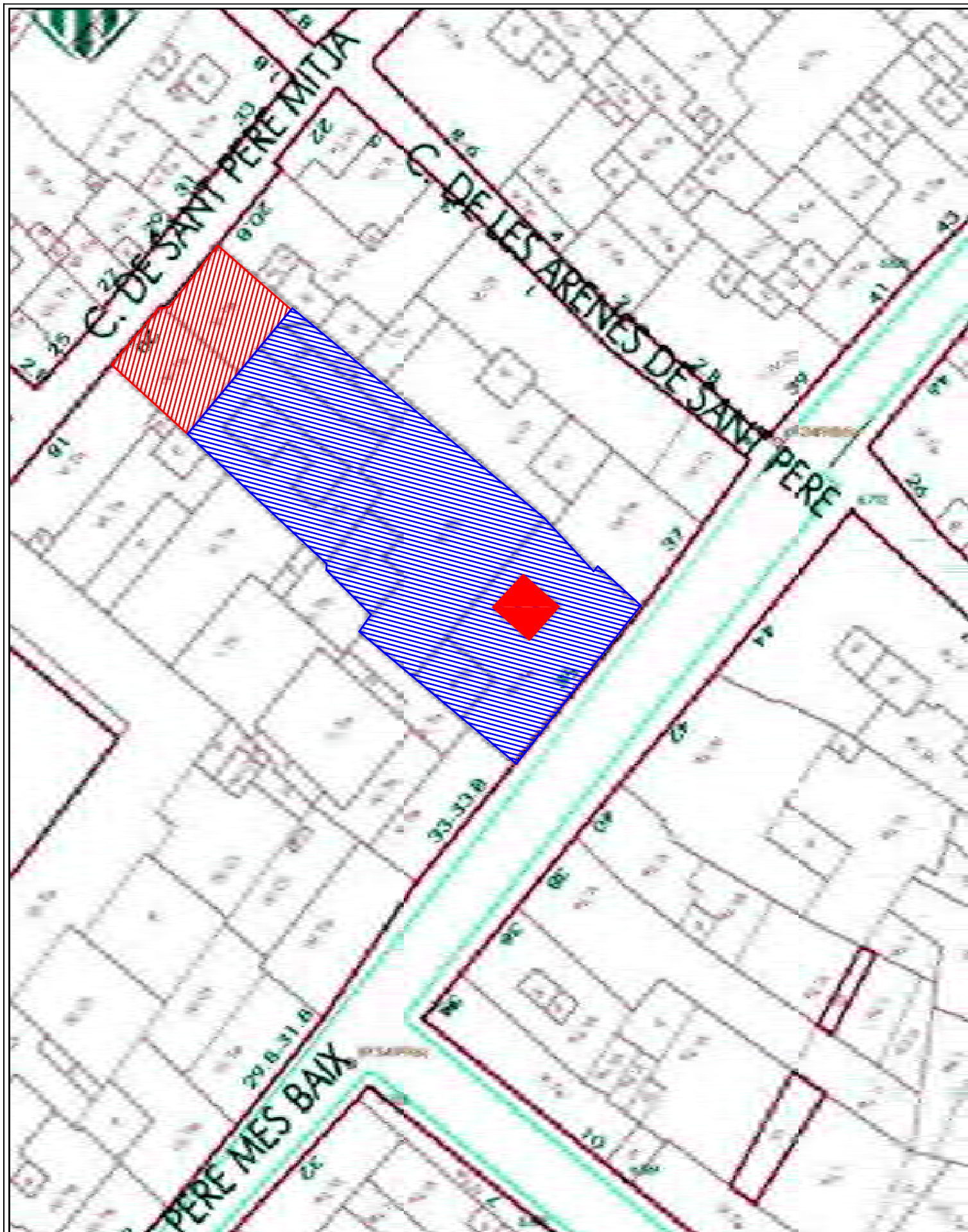
Identificació del jaciment	SIGNATURA	Tipologia	Nº U.A.	Nº U.E.	Nº PEÇA
C/ SANT PERE MÉS BAIX, 35	020/08	Escudella		1039	1
DIPÒSIT	CLASSE CERÀMICA	FORMA	Nº FOTO	DIBUIX	
Zona Franca	Blau i reflexos metàl·lics	Fons			
DESCRIPCIÓ					Ø VORA
Fragment d'una escudella de vernís estannífer i decorada en blau i reflexos metàl·lics, a l'interior de la peça, mentre que l'exterior presenta línies fines en reflexos metàl·lics. És una producció valenciana.					--
					Ø PEU
					4,3 cm
					ALÇADA
					1,9 cm
OBSERVACIONS/FOTO					
					
BIBLIOGRAFIA / CRONOLOGIA					
<p>CERDÀ I MELLADO (1991) Un conjunt de ceràmica del segle XVI procedent de Can Xammar (Mataró)</p> <p>PARERA PRATS (1997) Ceràmica decorada baixmedieval trobada a la Torre del Baró (Viladecans, Baix Llobregat)</p> <p>BATLLORI-LLUBIÀ (1974) Ceràmica catalana decorada</p> <p>LLORENS (1977) Plats de ceràmica catalana. Segle XV-XVIII</p>					
PARAL·LELS					
Aquest tipus d'escudella ha aparegut a diversos jaciments arreu de Catalunya					
CRITERIS DE DATACIÓ / CONTEXT ESTRATIGRÀFIC					
Aquesta peça va aparèixer a l'amortització d'un paviment del segle XIX i sembla terra aportada. La datació és per tipologia i porta a la segona meitat del segle XVI					
DATA: 06/08/08			RESPONSABLE: Júlia MIQUEL		


CARRER SANT PERE MÉS BAIX, 35**Fitxa de ceràmica significativa**

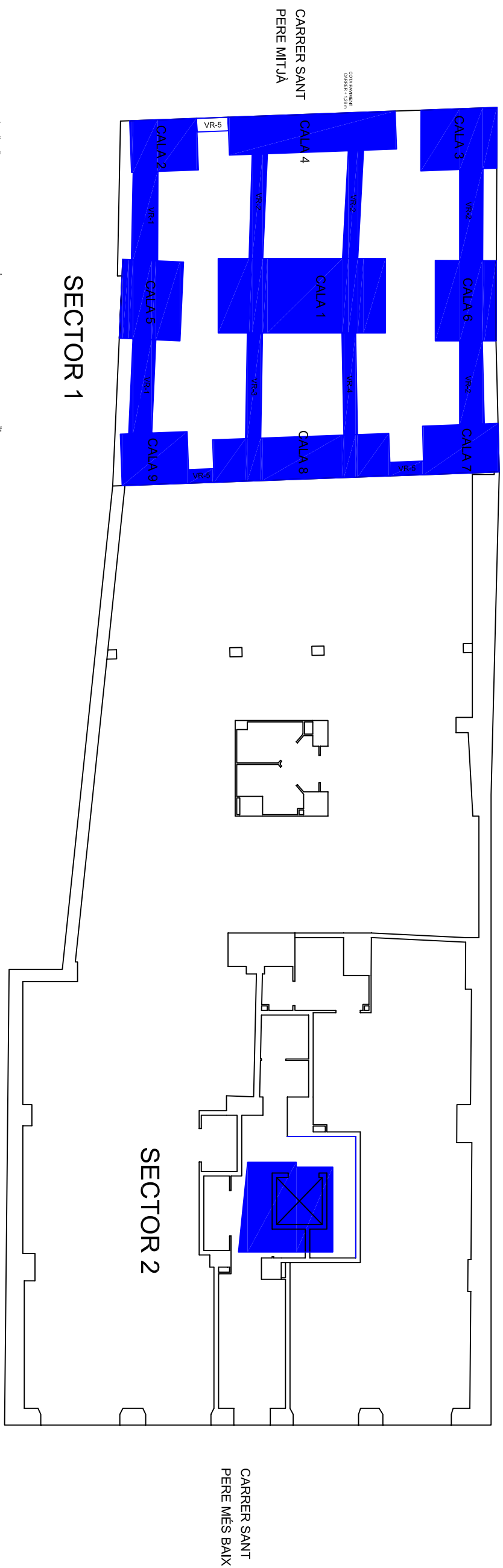
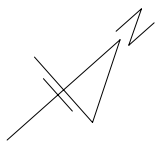
Identificació del jaciment	SIGNATURA	Tipologia	Nº U.A.	Nº U.E.	Nº PEÇA
C/ SANT PERE MÉS BAIX, 35	020/08	Escudella		1048	1
DIPÒSIT	CLASSE CERÀMICA	FORMA	Nº FOTO	DIBUIX	
Zona Franca	Blanca i blava Paterna-Manises	Carena			
DESCRIPCIÓ					Ø VORA
Fragment de carena d'una escudella de vernís estannífer i decorada en blau sobre fons blanc. És tracta d'una producció valenciana i la decoració consisteix en una retícula en blau					--
					Ø PEU
					ALÇADA
OBSERVACIONS/FOTO					
					
BIBLIOGRAFIA / CRONOLOGIA					
BATLLORI-LLUBIÀ (1974) Ceràmica catalana decorada LLORENS (1977) Plats de ceràmica catalana. Segle XV-XVIII CERDÀ I MELLADO (1991) Un conjunt de ceràmica del segle XVI procedent de Can Xammar (Mataró) PARERA PRATS (1997) Ceràmica decorada baixmedieval trobada a la Torre del Baró (Viladecans, Baix Llobregat)					
PARAL·LELS					
Trobats a la bibliografia consultada					
CRITERIS DE DATACIÓ / CONTEXT ESTRATIGRÀFIC					
Aquesta peça va aparèixer a un estrat de reompliment i la datació es fa per tipologia de la peça que ens va cap a contextos entorn el segle XV					
DATA: 06/08/08			RESPONSABLE: Júlia MIQUEL		


ANNEX IV. PLANIMETRIA

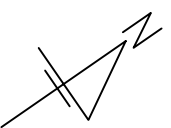




 <p>TEA</p>	<p>INTERVENCIÓ 020/08</p>	<p>CARRER DE SANT PERE MÉS BAIX,35 (BARCELONA, BARCELONÈS)</p>	<p>Núm.</p>
	<p>PLANTA DE SITUACIÓ</p>	<p>DIRECCIÓ I DIBUIX: JÚLIA MIQUEL LÓPEZ</p>	<p>01</p>
<p>Difusió Cultural, SL</p>	<p>ESCALA 1:1000</p>	<p>JUNY 2008</p>	



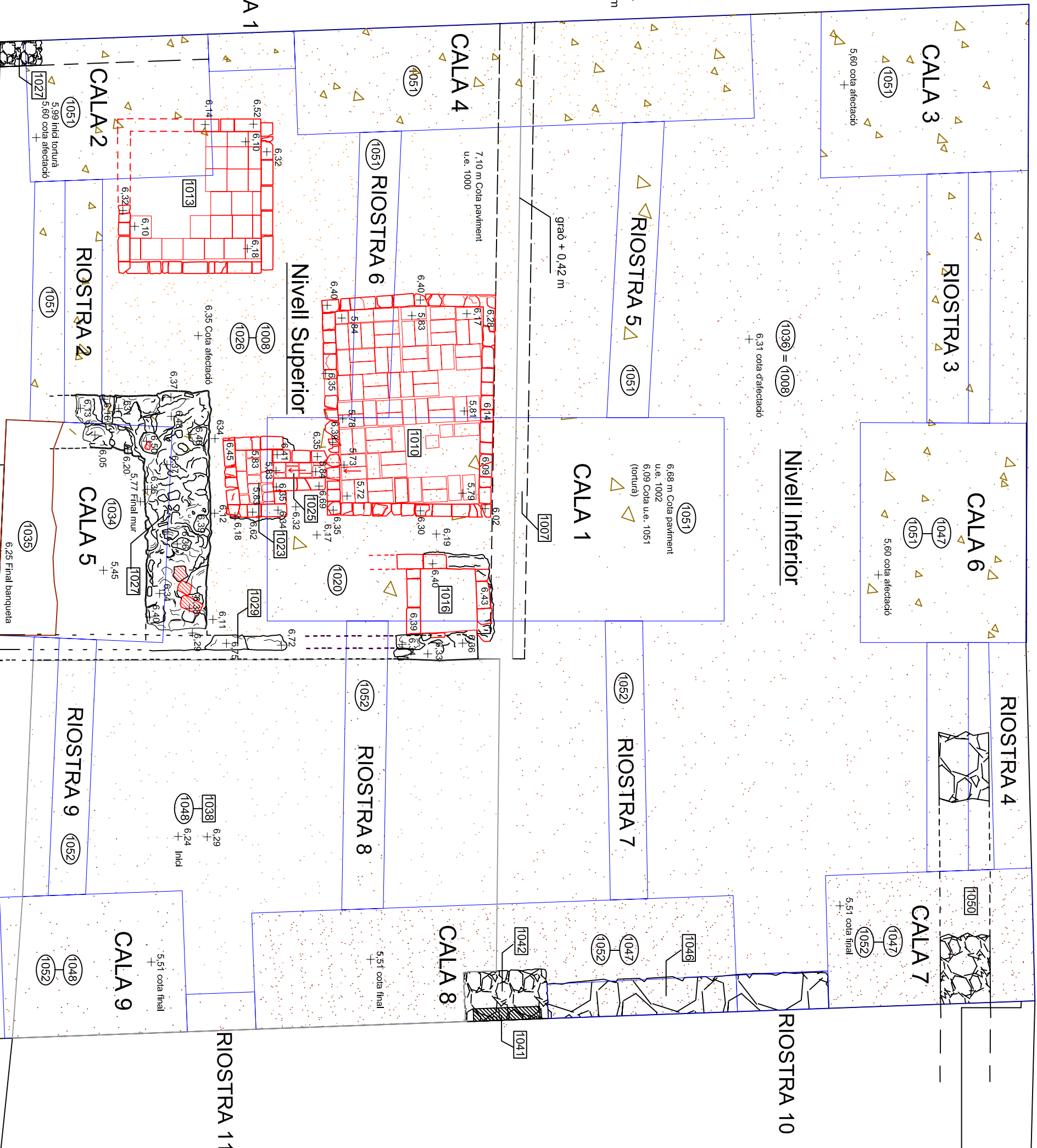
	INTERVENCIÓ 020/08		CARRER SANT PERE MÉS BAIX, 35 (BARCELONA, BARCELONÈS)	Núm.
	PLANTA ZONA D'INTERVENCIÓ I CALES PREVISTES			
ESCALA 1:150		MAIG 2008		02



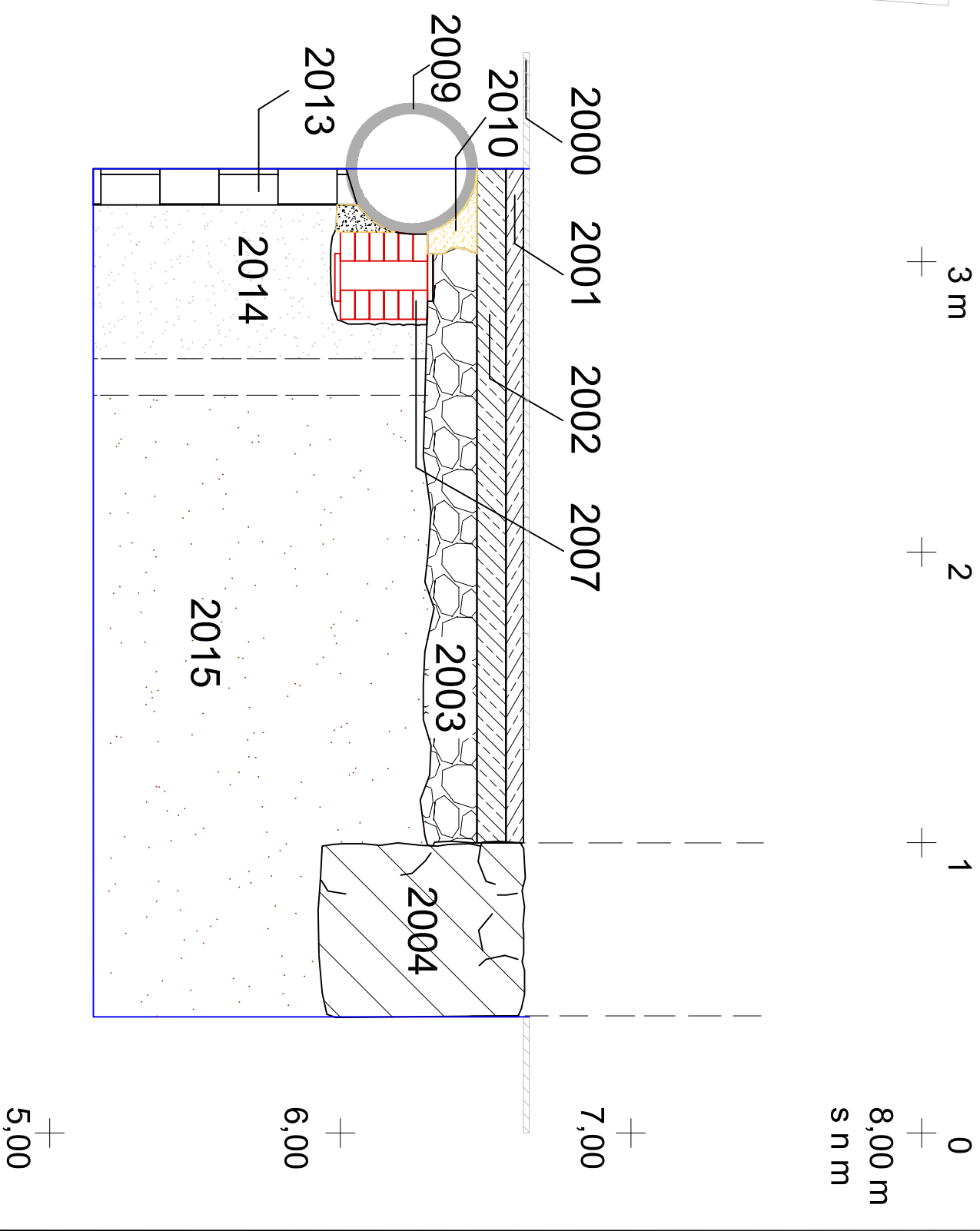
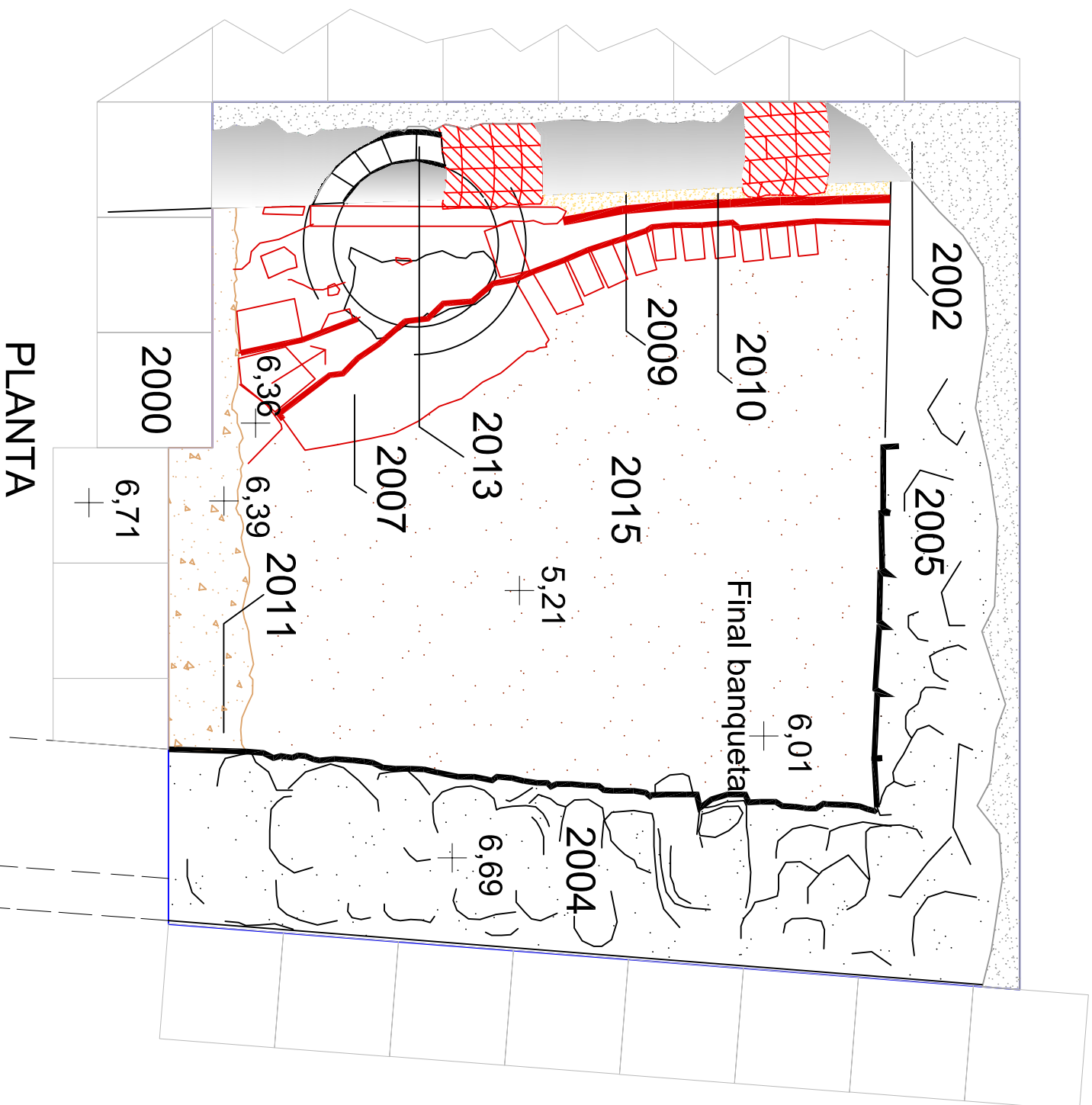
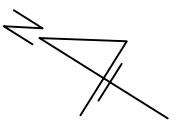
COTA PAVIMENT
CARRER + 1,26 m
7,97 +

CARRER SANT PERE MITJÀ

RIOSTRA 1

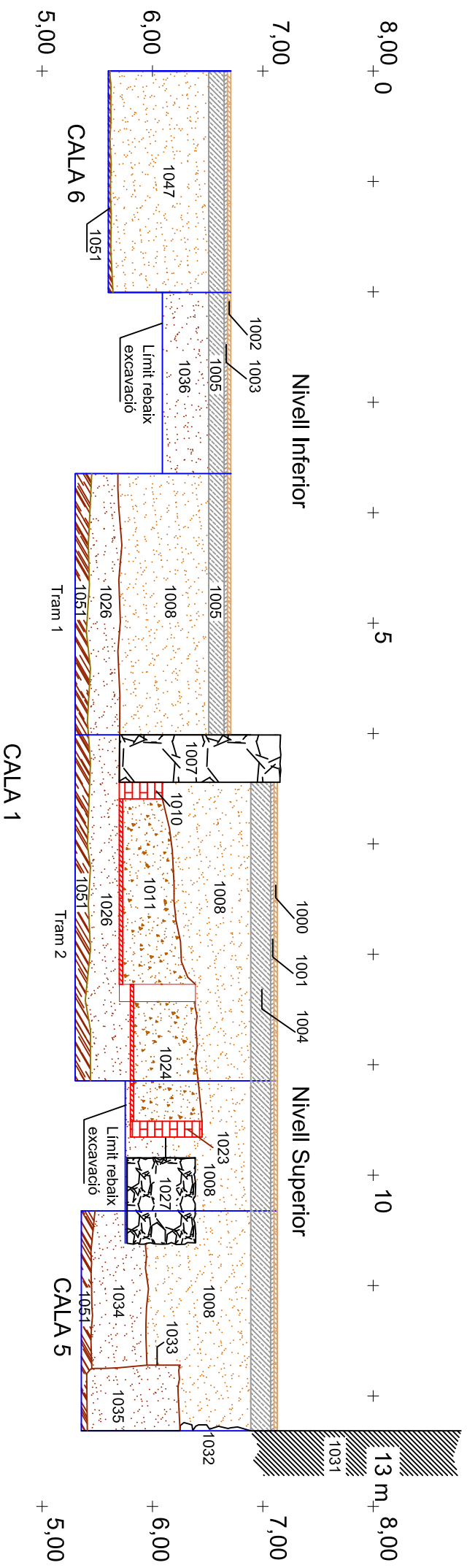
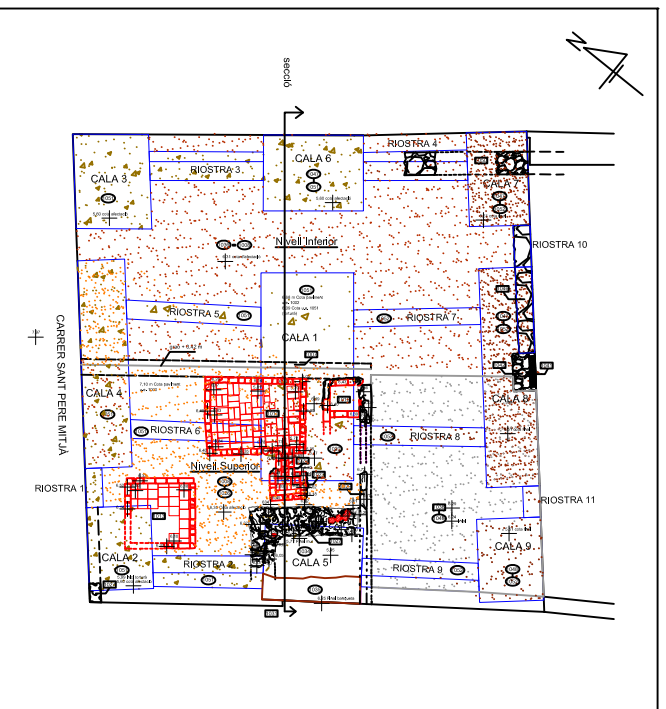



	INTERVENCIÓ 020/08	CARRER SANT PERE MÉS BAIX, 35 (BARCELONA, BARCELONÈS)	Núm.
	PLANTA ESTRUCTURES DOCUMENTADES	DIRECCIÓ I DIBUIX: JÚLIA MIQUEL LÓPEZ	
	ESCALA 1:50	ABRIL 2008	03



SECCIÓ EST-OEST

	INTERVENCIÓ 020/08	CARRER SANT PERE MITJA, 20/SANT PERE MÉS BAIX, 35 (BARCELONA)	Núm. 04
	PLANTA I SECCIÓ SONDEIG FORAT ASCENSOR	DIRECCIÓ I DIBUIX: JÚLIA MIQUEL LÓPEZ	
Difusió Cultural, SL	ESCALA 1:20	MAIG, 2008	



	INTERVENCIÓ 020/08	CARRER SANT PERE MÉS BAIX, 35 (BARCELONA, BARCELONÈS)	Núm. 05
	SECCIÓ NORD - SUD	DIRECCIÓ I DIBUIX: JÚLIA MIQUEL LÓPEZ	
Difusió Cultural, SL	ESCALA 1:50	ABRIL 2008	